

PIKATEL COMBO PLUS ADSL2+ Modem Router Kullanım Kılavuzu



Bu döküman Elkotek Mühendislik ve Danışmanlık Hizmetleri A.Ş.
tarafından hazırlanmış olup, tüm hakları saklıdır.

Ürünlerin bakanlıkça belirlenen kullanım ömrü 7 yıldır,
garanti süresi 2 yıldır.

**Kılavuza Genel Bakış**

Bu kılavuz Pikatel Combo Plus modeller için ekleme/kaldırma basamaklarının açıklamalarını ve web konfigürasyon nasıl yapılacağını anlatmaktadır.

Taşıma ve Nakliye Sırasında Dikkat Edilecek Hususlar

Taşıma ve nakliye esnasında lütfen cihaz kutularının üzerinde yer alan talimatlara göre hareket ediniz.

İnsan ve Çevre Sağlığı ile İlgili Uyarılar Ve Kullanım Hatalarıyla İlgili Bilgiler

- Lütfen bir arıza meydana geldiğinde cihazı açmayınız veya sökmeyiniz ve cihazın yetkili servisini arayarak arızayı bildirin.
- Bir elektrik şoku tehlikesinden korunmak için cihazı nemli veya sulu bir ortamda (banyo,yüzme havuzu vb.) çalıştırmayınız. Üzerine herhangi bir sıvı (su, çay, kola, vb.) dökmeyiniz.
- Gaz kaçağı ihbarı durumu varsa cihazı kullanmayınız ve fişten çıkarınız.

Bakım,Onarım ile İlgili Hususlar ve Ürün Temizliği ile İlgili Bilgiler

- Bakım ve onarım gerektirecek durumlarda lütfen cihazın yetkili servisini arayınız.
- Ürünü tozlu ortamlarda kullanmayınız. Ürünün üzerinde oluşabilecek tozları da kuru bir toz beziyle alınız.

Periyodik Bakımlarla ilgili Bilgiler

Pikatel cihazlarının dış yüzeyini düzenli olarak kuru bir bez ile temizlemeniz tavsiye edilmektedir. Ürünün içindeki elektronik kart ve devreler ile ilgili herhangi bir bakım yöntemi önerilmemektedir.

Bağlantı ve Montaj ile ilgili Bilgiler

Bağlantı ve montaj bilgileri için lütfen takip eden bölümlere başvurunuz.

İÇERİK

Bölüm 1	Giriş	5
1.1	Önemli Korunmalar	5
1.2	Pikatel Protokol ve Sürücü Seçimi	7
1.3	Pikatel Combo Plus Bağlantı Şekli.....	8
Bölüm 2	Pikatel Combo Plus Kurulumu	9
2.1	Pikatel Combo Plus Ethernet Kurulumu.....	9
2.2	Pikatel Combo Plus USB Portu Kurulumu.....	12
2.3	Pikatel Combo Plus Web Arayüzünden Kurulum.....	15
2.3.1	Web Arayüzünden Bağlantı Ayarlarının Yapılması.....	16
2.3.2	Web Arayüzünden Firewall Ayarlarının Yapılması	18
2.3.3	Web Arayüzünden Port Yönlendirme Ayarlarının Yapılması.....	21



BÖLÜM 1. GİRİŞ

Pikatel Combo Plus, ADSL2+ ve LAN teknolojilerinin birleşimidir. Her iki teknolojinin de artan popülaritesine cevaben kullanıcılar pahalı kablolu gerektirmeden ağa bilgisayarlarının USB veya Ethernet portlarından bağlanabilir ve internette yüksek hızla sörf yapabilirler.

Bu kılavuz, Pikatel ile tanışmanıza ve kablolu olarak hızlı bir şekilde internete bağlanmanıza yardımcı olacaktır. Modeminizi bağlamadan önce Pikatel hızlı yükleme ve güvenlik bilgileri kılavuzunu dikkatlice okuyunuz.

1.1 Önemli Korunmalar

Lütfen tüm talimatları okuyun ve uygulayın. Ürün üzerindeki bütün uyarıları ve talimatları izleyin.

Çevre

- Ev ortamında durağan kullanım için; azami çevresel sıcaklık 40°C'yi geçmemelidir.
- Harici güneş enerjisi ve/veya ısıtma sistemlerinin yakınına monte edilmemelidir.
- Aşırı ısınma koşulları ve su veya sıvı türü ortamlarda bulundurulmamalıdır.

Kalifiye Çalışan Uyarısı

Yalnızca eğitimli ve kalifiye çalışanların, bu cihazların tamirine haiz olması öngörülmektedir.

Ürünün Açılması Uyarısı

Cihazın açılması esnasında, vücudun zarar görmesine mahal verebilecek kaza ve cihazın kırılması sonucunda oluşabilecek elektrik çarpması, kaza, yanlış çalıştırma ve statik elektrik oluşabilir. Cihazı izinsiz açmayınız, tamir etmeyiniz veya üzerinde değişiklik yapmayınız.

Kurulum Yerinin Temizlik Koşullarının Sağlanması Uyarısı

Kazaların önlenmesi amacıyla, cihazın kurulacağı mekânın temiz ve düzenli tutulması gerekmektedir. Ayrıca cihazın kendisinin, yan aksamının veya bir parçasının üzerine basılmasına karşın yerde tutulmaması ile kazalar önlenmelidir.

Temizlik

Cihazı temizlemeden önce bilgisayar ile bağlantısını sökünüz. Sıvı veya aerosol temizleyiciler kullanmayınız. Hafif nemli bir bez ile temizleyebilirsiniz.

Su ve Rutubet

Bu ürünü su kenarında, örneğin, bir banyo küveti, lavabo, mutfak seti, çamaşır teknesi kenarında kullanmayınız.

Havalandırma Uyarısı

Ürünü kurduğunuzda, iyi havalandırılan bir yer bulmalısınız ve bu sayede ürünün aşırı ısınmadan ve gereksiz maddelerin girişinden (tozun veri kaybına yol açması) dolayı yanlış çalışması veya kaza oluşması gibi olaylar meydana gelebilir. Bu durum, insan vücudunun zarar görmesi ve ürünün bozulmasına yol açabilir.

Elektromanyetik Dalga Uyarısı

Elektromanyetik dalga, ürün ve kablosu üzerinde kötü bir etkileşme yaratır ve sinyal sisteminin düzgün çalışmaması ile sonuçlanır. Dolayısıyla, bu ürünü elektromanyetik dalgaların olduğu ortamlarda çalıştırmayınız.

Yıldırım Uyarısı

Yıldırımlar, ürünün bozulmasına sebep olabilecek ciddi hasarlara yol açabilir. Ürünü ve kablolarını yıldırım etkisinden uzak yerlere kurunuz. Yıldırım etkisi ile oluşabilecek herhangi bir tehlike olmaması ve aşırı potansiyel dalgalanmasını azaltacak ekipman kurulmasına dikkat gösteriniz.

Yıldırım Etkinleşmesi Uyarısı

Yıldırım düşmeleri veya tahminleri esnasında cihazınızı çalıştırmayınız, bağlamayınız ya da sökmeyiniz.

Yer Kablosu Uyarısı

Bu ürüne bağlı tüm kablolar, aşırı akım dalgalanmasının azaltılması ve önlenmesi amacıyla yer kabloları ile birbirlerine bağlıdır. Bu üründen ayrılmış ve yalıtılmamış parça veya aksama dokunmayınız.

Tavsiye Edilen Kurulum Menzili Uyarısı

Sinyal seviyesinin düşmesine bağlı olarak performansta düşmeler gerçekleştirir; tavsiye edilen mesafelerin üzerinde cihazı çalıştırmayınız.

Aşırı Sıcaklık Uyarısı

Cihazınızı kurarken etrafında yeteri alan bulunmaması halinde çevresel ekipmanlardan cihaza gelebilecek hava ve aşırı sıcaklık ürünün bozulmasına veya çalışmamasına sebep olabilir. Dolayısıyla her zaman taze hava girişine müsaade edecek ve diğer cihazların ısınmasından etkilenmeyecek şekilde ürününüzün etrafında yeterli bir alan tedarik ediniz. Bu cihazın aşırı ısınmasına karşı 40°C üzerindeki sıcaklıkta bulunan ortamlarda çalıştırmayınız.

Belgeler ve Yazılım güncellemesi

DSL teknolojilerinin devamlı gelişiminden dolayı varolan ürünler düzenli olarak güncellenir. Yeni teknolojiler hakkında daha çok bilgi, yazılım güncellemesi ve dökümanlar için web sitemize başvurunuz.

1.2 Pikatel Protokol ve Sürücü Seçimi

ADSL2+ modemler ATM (Asenkron Transfer Modu) çerçeve yapısına sahiptirler. ATM, paketleri küçük sabit boyutlu hücrelere bölerek yüksek hızlı şebekeler üzerinden hızlı bir şekilde iletişim kurmayı sağlayan bir protokol türüdür. İki tür ATM bağlantısı mevcuttur, PVC ve SVC.

ATM'in üzerinde farklı protokoller çalıştırılmaktadır. İnternet servis sağlayıcınız tarafında kurulu olan merkez cihazlarına bağlı olarak kullanmanız gereken protokol belirlenir. Bu aşamada birkaç seçenek vardır:

1. PPPoA (RFC 2364)
2. Bridged/Routed Ethernet/IP over ATM (RFC 1483)
3. RFC 1577
4. PPPoE (RFC 2516)

Geniş alan(WAN) ve Yerel alan ağları(LAN) için gerekli olan her iki tür sürücü de Pikatel modemlerde desteklenmektedir. Bu sürücüler:

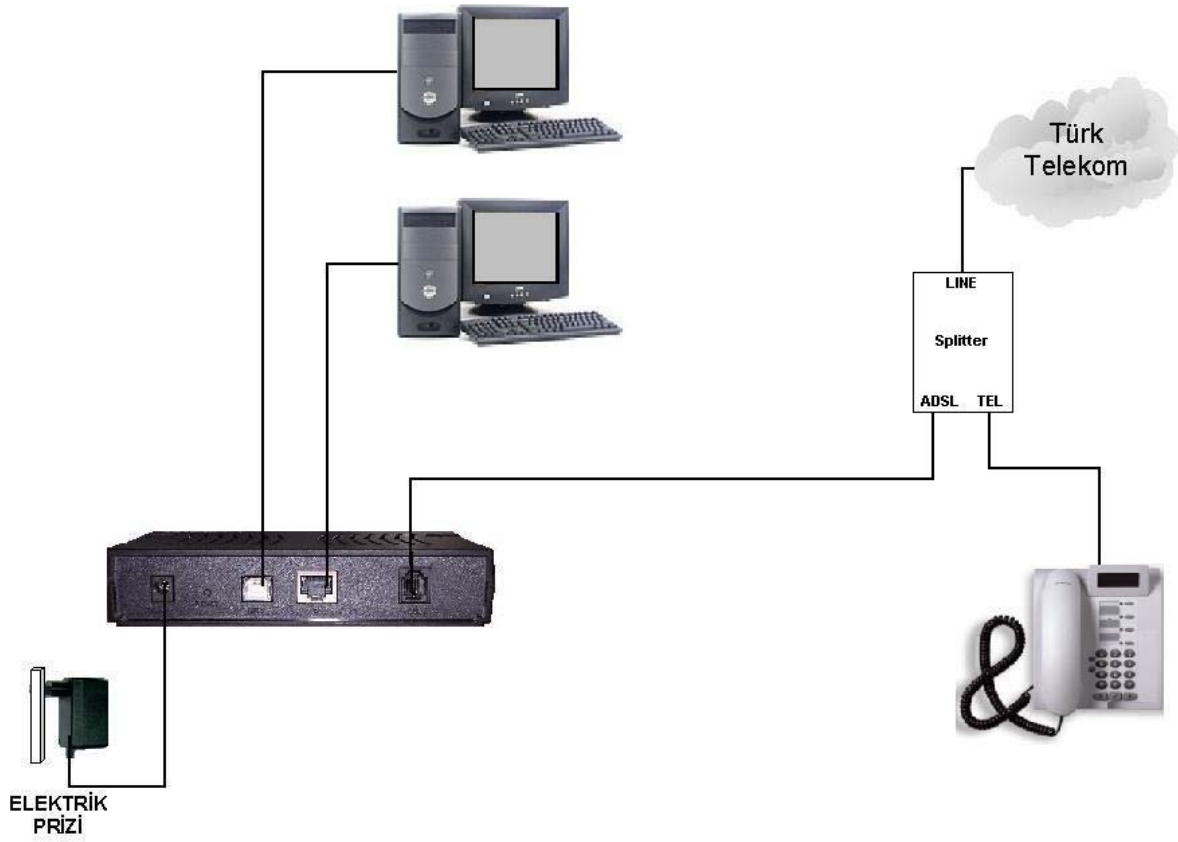
1. LAN sürücüsü (RFC 1483/ RFC 1577) – Bu sürücü, modemi bir LAN veya Ethernet birimi olarak görmeyi sağlamaktadır. Bu tür bağlantılar üzerinden üçüncü parti yazılımlar aracılığıyla PPPoE tipi bağlantı da desteklenmektedir.
2. WAN sürücüsü (RFC2364/RFC 2516) – Bu sürücü, modemi dial-up modem gibi çalıştırmayı sağlar. Bu sürücü RFC 2364 ve RFC 2516 ile PVC bağlantılarını desteklemektedir ve Windows 98, Windows 98 SE, Windows ME, Windows 2000 ve Windows XP ile birlikte kullanılabilir.

Bu sürücülerin uyumlu çalıştığı işletim sistemleri aşağıdaki tabloda belirtilmiştir:



Sürücü Tipi	Protokol	Windows İşletim Sistemi
LAN	RFC 1483 RFC 1577	Windows 98 Windows 98 SE Windows ME Windows 2000 Windows XP
WAN	RFC 2364 RFC 2516	Windows 98 Windows 98 SE Windows ME Windows 2000 Windows XP

PPPoA yada PPPoE seçimi size servis sağlayıcınız tarafından söylenecektir. Eğer söylenmemiş ise servis sağlayıcınızla irtibata geçiniz.

1.3 Pikatel Combo Plus Bağlantı Şekli



Yukarıdaki şekilde Pikatel Combo Plus'a biri ethernet portundan diğeri ise usb portundan olmak üzere iki bilgisayar bağlanmıştır. Tek bilgisayar bağlamak istediğinizde sadece usb veya sadece ethernet portunu kullanınız.

1. DSL kablosunu ve opsiyonel olarak telefon cihazını bağlayınız.
2. Ethernet bağlanmak için ethernet kablosunun bir ucunu bilgisayara diğeri ucunu da modeminize bağlayınız. USB'den bağlamak için USB kablosunun  ucunu modeme,  ucunu ise bilgisayara bağlayınız.
3. Güç kablosunu takınız.
4. Pikatel Combo Plus'ı güç düğmesinden çalışır duruma getiriniz ve sisteminizi çalıştırınız.

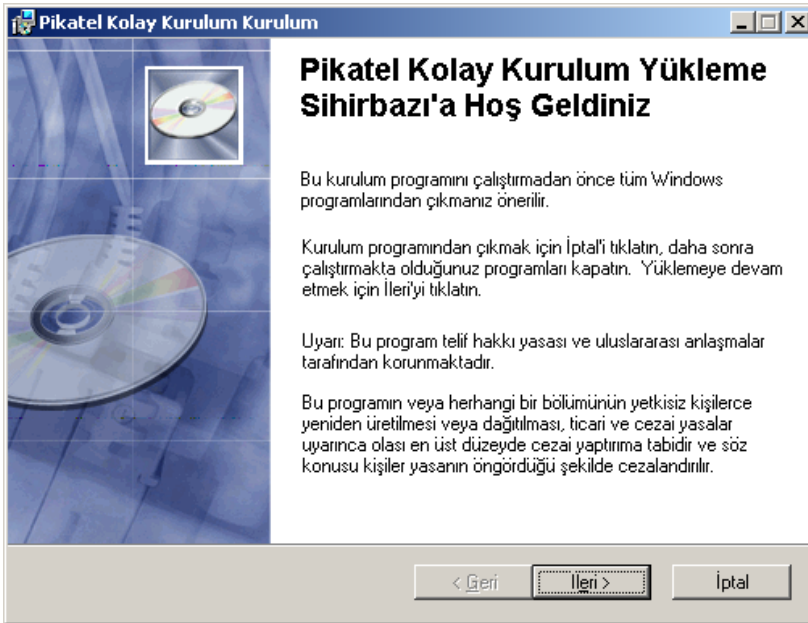
BÖLÜM 2. Pikatel Combo Plus Kurulumu

2.1 Pikatel Combo Plus Ethernet Kurulumu

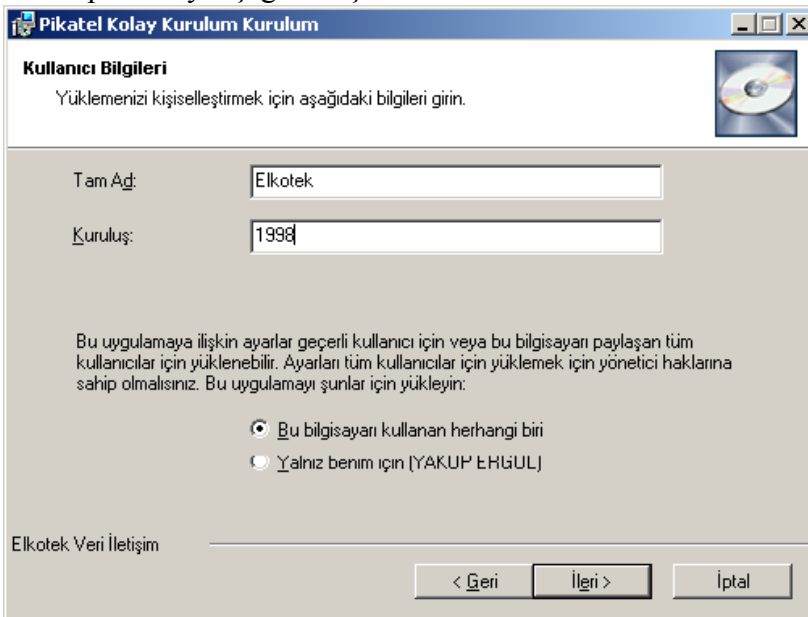
UYARI: Kolay kurulum sihirbazı Win 98 işletim sisteminde kullanılamaz. Modemi Win 98 'de kurmak için web arayüzünden kurulum adımlarını takip ediniz.

Pikatel Combo Plus modemizin kutusundan çıkan ethernet kablosunun bir ucunu bilgisayarınızın ethernet kartına diğer ucunu ise modemizin ethernet portuna takınız. Pikatel Combo Plus'a bir bilgisayar ethernet portundan, bir bilgisayarı da USB portundan bağlayabilirsiniz. Daha fazla bilgisayar bağlamak için hub yada switch kullanmanız gerekmektedir. Bu bölümde anlatılan adımlar ethernet kurulum içindir, USB kurulumu bir sonraki bölümde anlatılmaktadır.

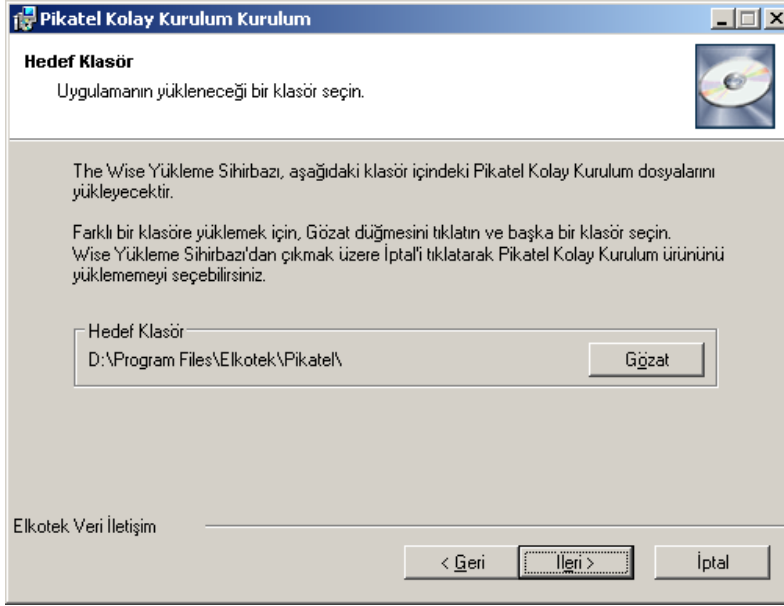
1. Kutunun içerisinden çıkan cd'yi bilgisayarınıza takınız ve içindeki Pikatel Kolay Kurulum Sihirbazı programını çalıştırınız. Gelen pencerede **İleri** butonuna tıklayarak devam ediniz.



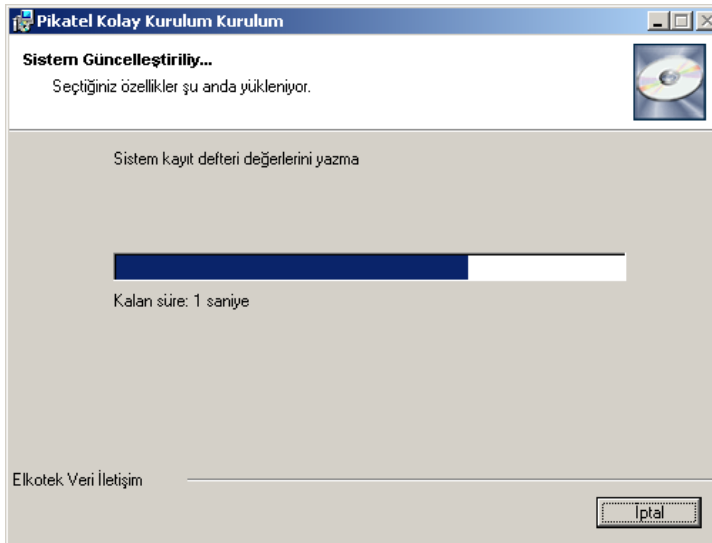
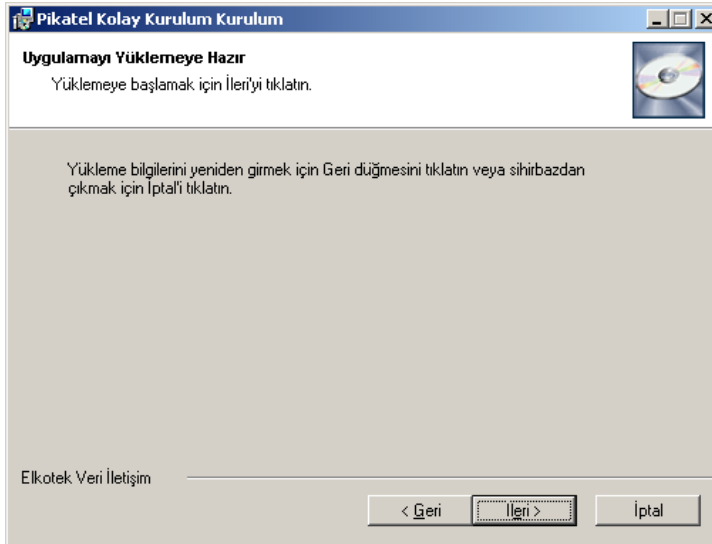
2. Gelen pencereyi aşağıdaki şekilde doldurunuz ve **İleri** butonuna tıklayınız.



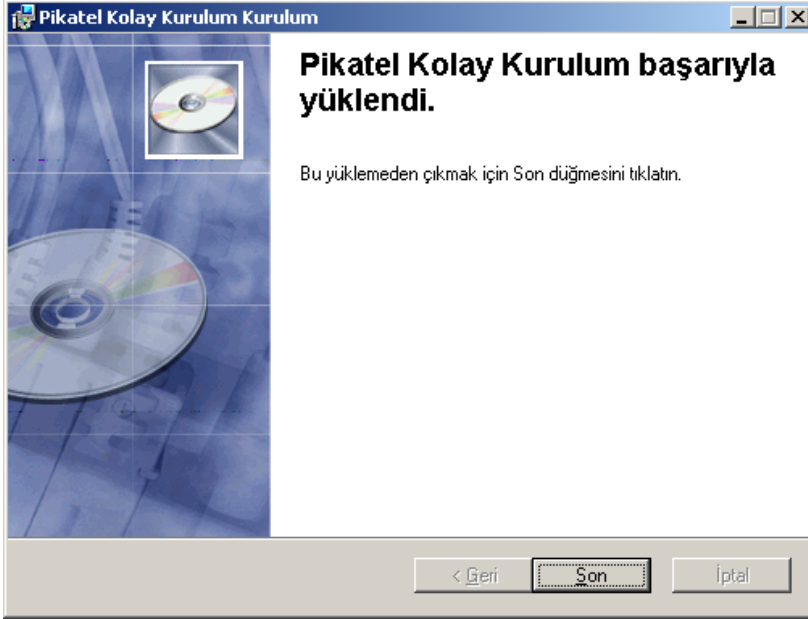
3. Tekrar **İleri**'ye tıklayarak devam ediniz.



4. Program bilgisayarınıza yüklenirken lütfen bekleyiniz.

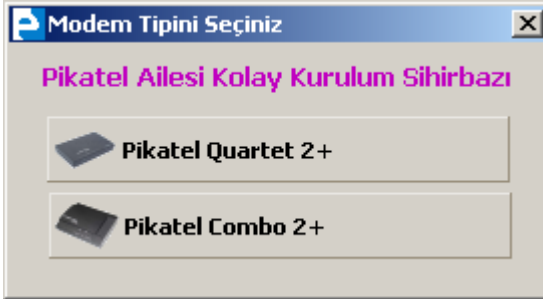


5. Kolay kurulumu sihirbazı bilgisayarınıza yüklenmiştir. **Son**'a tıklayarak kurulumu sona erdiriniz.



Program bilgisayarınıza kurulduktan sonra, masaüstünüze eklenen Pikatel Modem Kolay Kurulum ikonuna çift tıklattığınızda karşınıza aşağıdaki ekran gelecektir.

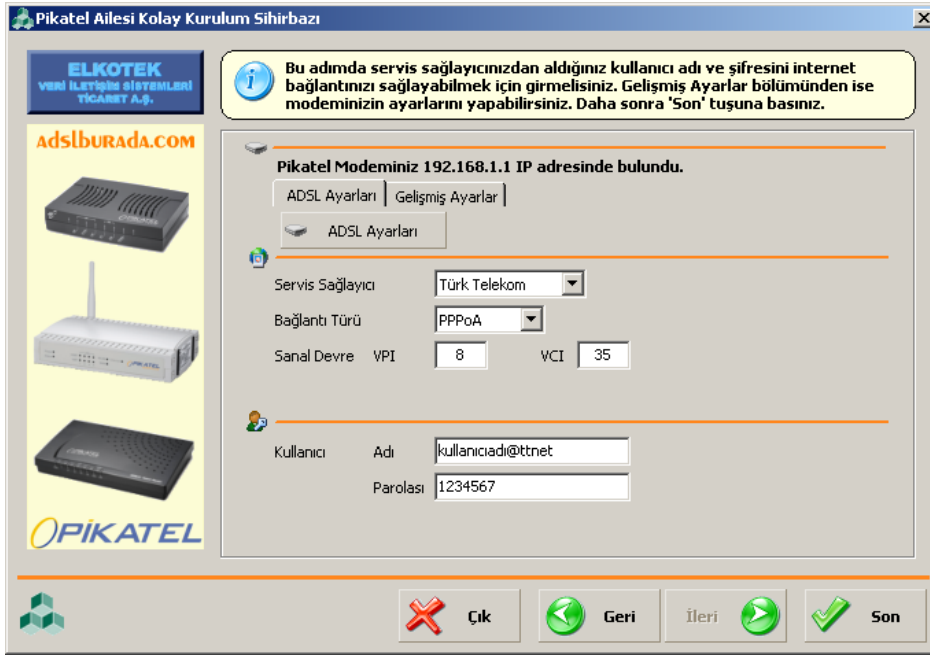
1. Gelen ekrandan kullandığınız modem tipini seçiniz.



2. Kurulum sihirbazı sisteminize takılı modemi ararken lütfen bekleyiniz, bu işlem birkaç dakika sürebilir. Arama bitiminde **İleri** butonuna tıklayınız.



3. Kurulumu sona erdirmek için bağlantı türlerinden birini seçiniz. Servis sağlayıcınızdan aldığınız kullanıcı adı ve parolasını da girerek **Son** butonuna tıklayınız.

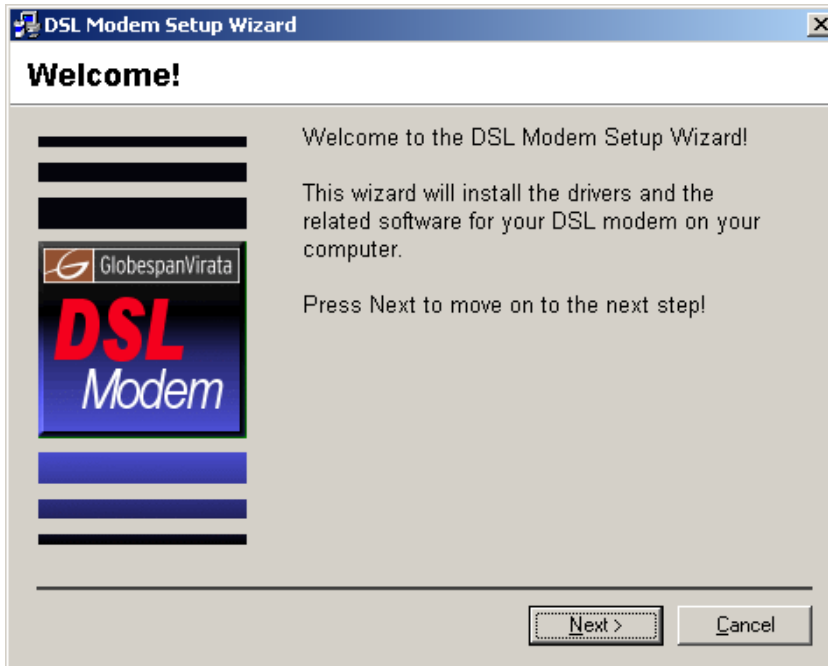


Ethernet kurulumu tamamlanmıştır. İnternette gezebilirsiniz.

2.2 Pikatel Combo Plus USB Portu Kurulumu

Pikatel Combo Plus modeminizin kutusundan çıkan USB kablosunu istendiği zaman takmak için hazırlayınız. Lütfen kurulum sihirbazı kabloyu takmanızı istemeden önce takmayınız. Kurulum sihirbazı cdsini bilgisayarınızın cd sürücüsüne yerleştiriniz. Cd içerisindeki **setup.exe** uygulamasını çalıştırınız.

1. Aşağıdaki pencere karşınıza gelecektir. **Next**'e (İleri) basarak devam ediniz.

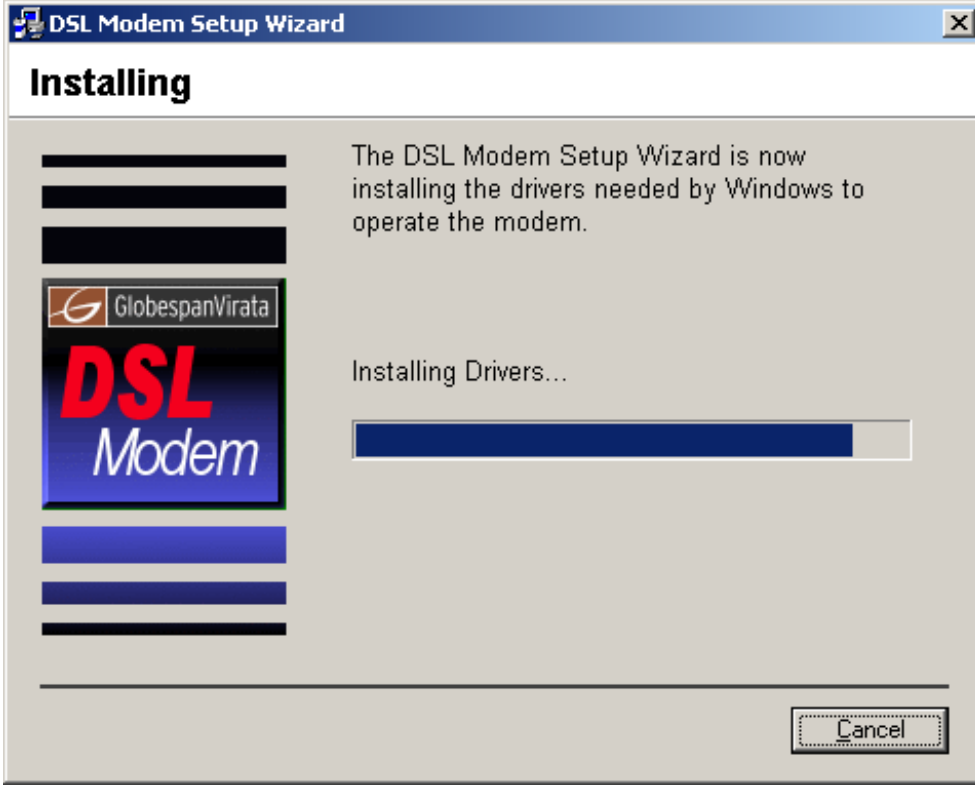


2. Karşınıza Lisans Sözleşmesi gelecektir. **Accept** (Kabul) diyerek devam ediniz.



3. Kurulum sihirbazı modemi kurmaya başlayacaktır. Modeminizin USB kablosunu bağlayınız ve bekleyiniz.





“No, I will reboot the computer later” seçeneğini seçerek **Close** butonuna basınız. Programı kapattıktan sonra bölüm 2.1’de anlatıldığı gibi modem ayarlarını yapınız.

2.3 Pikatel Combo Plus Web Arayüzünden Kurulum

Pikatel Combo Plus web arayüzü, ADSL2+ operatör şebekesi ve yerel alan ağıyla ilgili gerekli konfigürasyonların yapılabilmesi için geliştirilmiştir.

1. Modemi kurmadan önce lütfen bilgisayarınızı Pikatel modem ile aynı subnet'e alın. Gerekli taktirde bilgisayarınızı yeniden başlatınız.
2. Web tarayıcınızı açınız ve adres kısmına aşağıdaki URL adresini giriniz. URL adresi: <http://192.168.7.1>

Adresi girdikten sonra şifre giriş ekranı görünecektir. Kullanıcı Adı ve Şifresi kısmına büyük harflerle “DSL” yazınız.

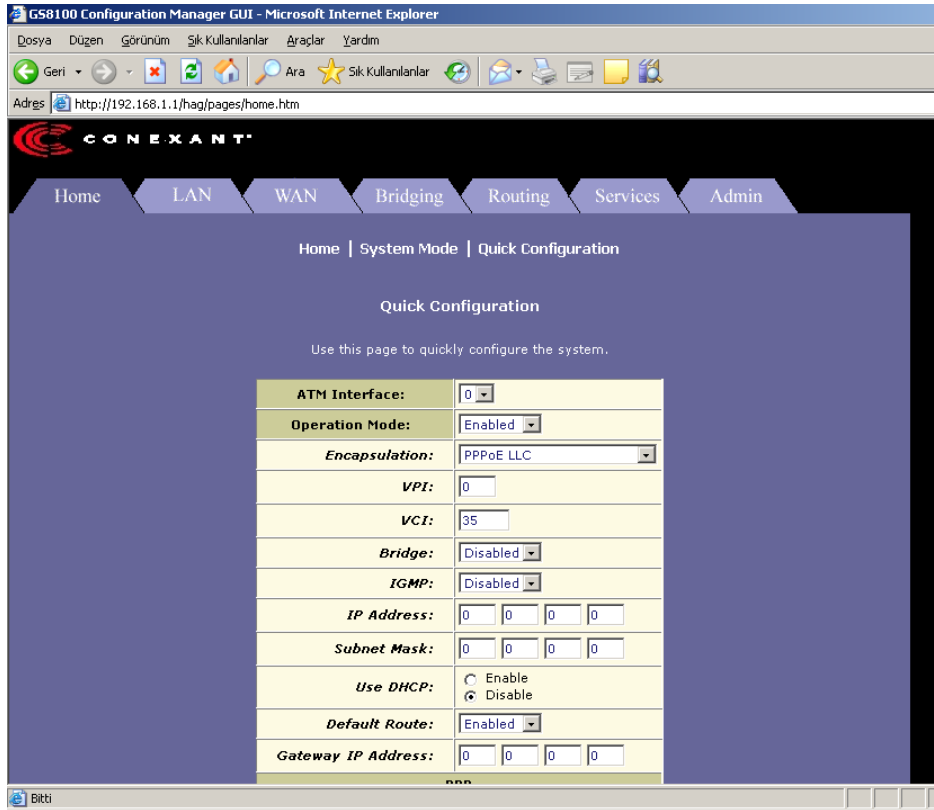
3. Web arayüzünden konfigürasyona her girişinizde **System View** sayfası görüntülenecektir.

Device		DSL			
Model:	Vulcan	Operational Status:	Startup Handshake		
H/W Version:	810100	Last State:	0x1C		
S/W Version:	VUL-2.5.050505c	DSL Version:	E.21.1.16		
Serial Number:	123456789abcdx	Annex Type:	ADSL2		
Mode:	Routing And Bridging	Standard:	ADSL2+		
Up Time:	0:1:55	Connected Standard:	ADSL2+		
Time:	Thu Jan 01 13:13:07 1970	Data Boost:	-		
Time Zone:	GMT	Profile:	Main		
Daylight Saving Time:	OFF		Up	Down	
Name:		Speed	Latency	Speed	Latency
Domain Name:		0 Kbps	-	0 Kbps	-

WAN Interfaces							
Interface	Encapsulation	IP Address	Mask	Gateway	Lower Interface	VPI/VCI	Status
ppp-0	PPPoE	0.0.0.0	0.0.0.0	0.0.0.0	aal5-0	0/35	●

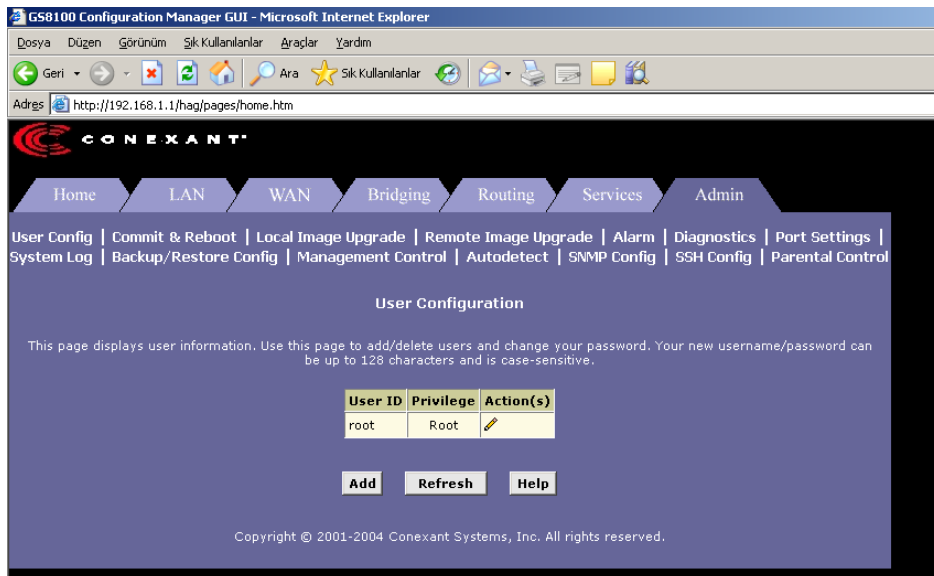
2.3.1 Web Arayüzünden Bağlantı Ayarlarının Yapılması

1. Home menüsünün altından, Quick Configuration linkine tıklayarak bağlantı ayarlarınızı yapmaya başlayınız.

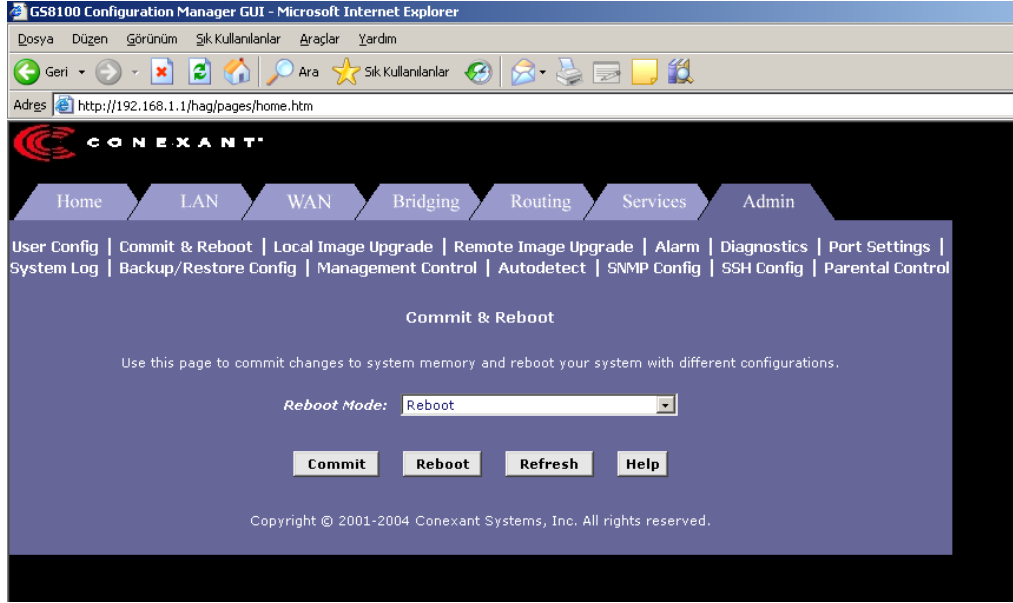


Servis sağlayıcınızdan aldığımız bilgiye göre Encapsulation'ı PPPoA yada PPPoE olarak seçiniz. VPI değerini 8, VCI değerini ise 35 olarak seçiniz. Use DHCP bölümü "Disable" olarak kalmalı. Username kısmına sonuna @ttnet koyarak servis sağlayıcınızdan aldığımız kullanıcı adını yazınız. Password kısmına ise servis sağlayıcınızdan aldığımız şifrenizi yazınız. Gerekli ayarlar yapıldıktan sonra pencerenin alt kısmında bulunan **Commit** butonuna basınız.

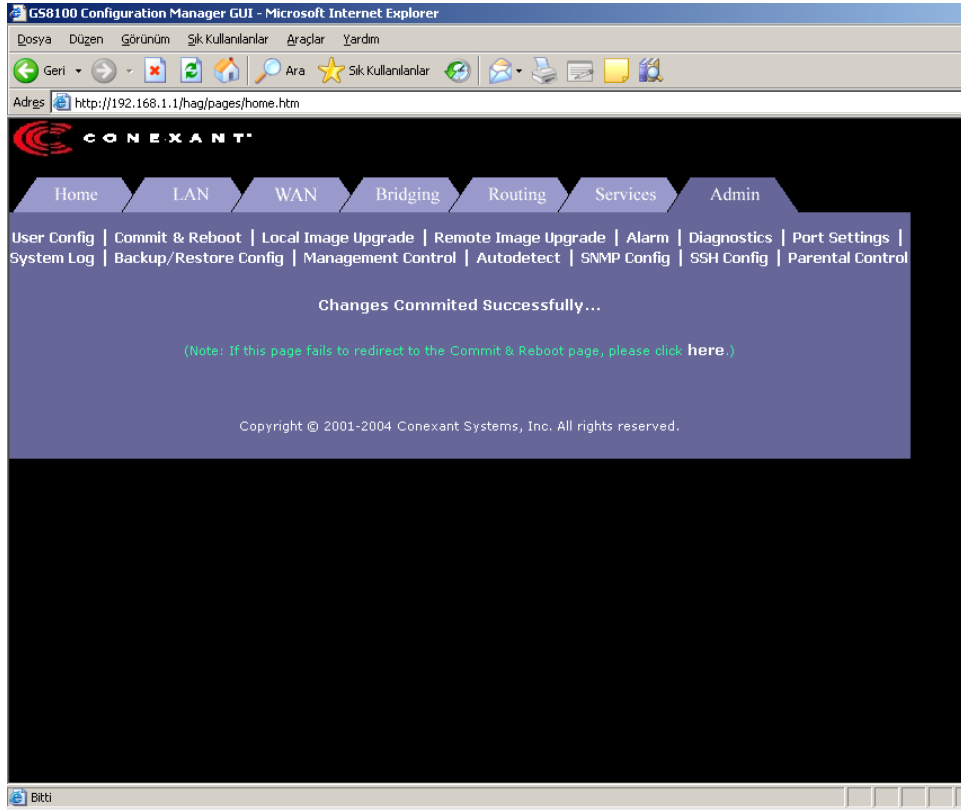
2. Yapılan ayarlar kayıt edildikten sonra Admin bölümünden **Commit & Reboot** linkine tıklayınız.

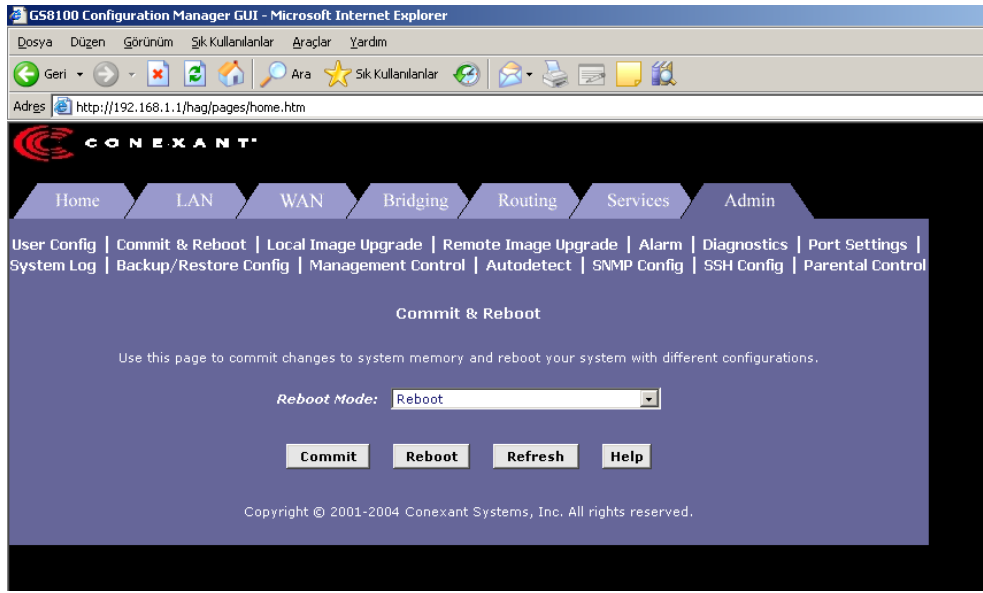


3. Gelen pencerede **Commit** dediğinizde yapılan değişiklikler kaydetilecektir.



4. Ekran'da oturumun başarılı bir şekilde sonlandırıldığını belirten bir mesaj görünecektir.

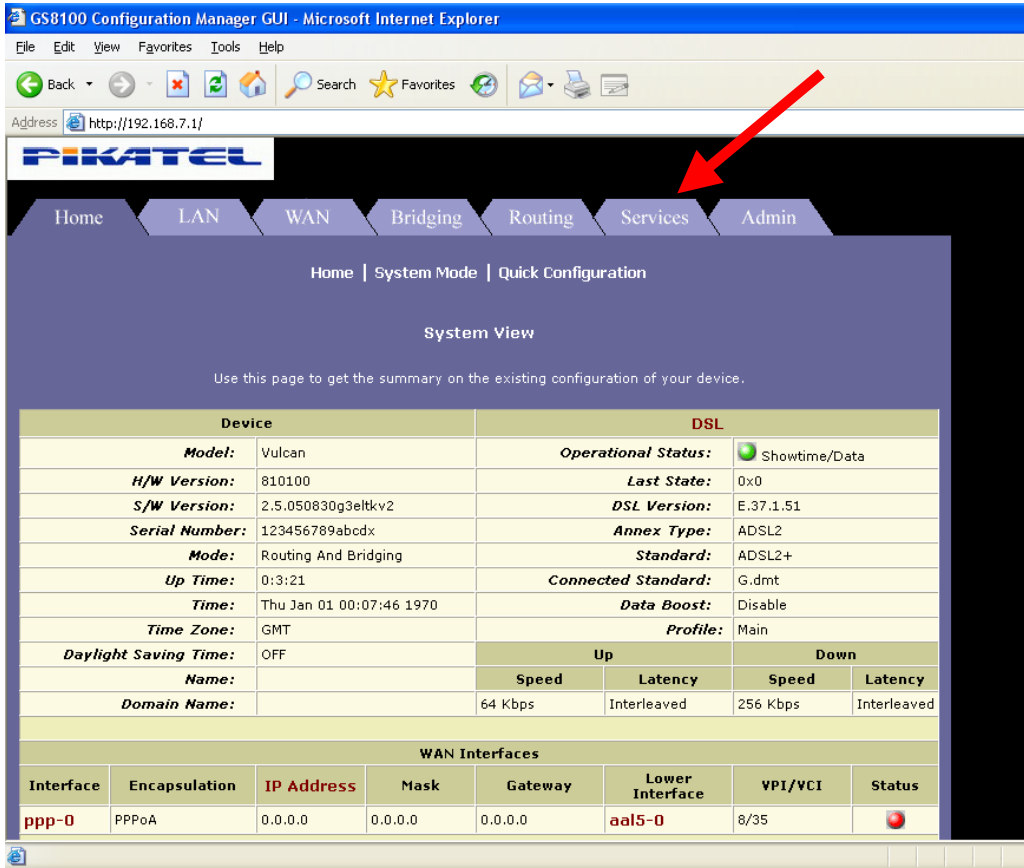




Kurulum sona ermiştir.

2.3.2 Web Arayüzünden Firewall Ayarlarının Yapılması

1. Web arayüzüne girdikten sonra gelen pencerede **Services** bölümüne tıklayınız.



2. Gelen ekranda Firewall linkine tıklayınız.

GS8100 Configuration Manager GUI - Microsoft Internet Explorer

File Edit View Favorites Tools Help

Address http://192.168.7.1/

PIKATEL

Home LAN WAN Bridging Routing Services Admin

NAT | RIP | FireWall | IP Filter | Bridge Filter | DNS | Blocked Protocols | DDNS | UPnP | SNTP

Network Address Translation (NAT) Configuration

Use this page to configure Network Address Translation, a security protocol in which the device translates the IP addresses of your LAN computers to new addresses before sending data out on the Internet.

NAT Options: NAT Global Info

Enable Disable

NAT Global Information	
TCP Idle Timeout(sec):	86400
TCP Close Wait(sec):	60
TCP Def Timeout(sec):	60
UDP Timeout(sec):	300
ICMP Timeout(sec):	6
GRE Timeout(sec):	300
ESP Timeout(sec):	300
Default Nat Age(sec):	240
NAPT Port Start:	50000

Done

3. Gelen ekranda Attack Protection'ı **Enable**, Dos Protection'ı **Enable** seçiniz. Son olarak Submit butonuna tıklayınız.

GS8100 Configuration Manager GUI - Microsoft Internet Explorer

File Edit View Favorites Tools Help

Address http://192.168.7.1/

PIKATEL

Home LAN WAN Bridging Routing Services Admin

NAT | RIP | FireWall | IP Filter | Bridge Filter | DNS | Blocked Protocols | DDNS | UPnP | SNTP

Firewall Global Configuration	
Blacklist Status:	<input type="radio"/> Enable <input checked="" type="radio"/> Disable
Blacklist Period(min):	10
Attack Protection:	<input checked="" type="radio"/> Enable <input type="radio"/> Disable
DOS Protection:	<input checked="" type="radio"/> Enable <input type="radio"/> Disable
Max Half open TCP Conn.:	25
Max ICMP Conn.:	25
Max Single Host Conn.:	75
Log Destination:	<input type="checkbox"/> Email <input checked="" type="checkbox"/> Trace
E-Mail ID of Admin 1:	
E-Mail ID of Admin 2:	
E-Mail ID of Admin 3:	

Submit Cancel Black List View Log Refresh Help

Done

4. Yapılan deęişiklikleri kaydetmek için **Admin** bölümüne tıklayınız.

The screenshot shows the GS8100 Configuration Manager GUI in Microsoft Internet Explorer. The browser address bar shows 'http://192.168.7.1/'. The main navigation menu includes Home, LAN, WAN, Bridging, Routing, Services, and Admin. The Admin menu is highlighted with a red arrow. Below the navigation menu, there are links for NAT, RIP, FireWall, IP Filter, Bridge Filter, DNS, Blocked Protocols, DDNS, UPnP, and SNTP. The main content area is titled 'Network Address Translation (NAT) Rule Configuration' and contains a table with two rows of NAT rules. Below the table are buttons for Add, Refresh, and Help. The footer contains the copyright notice: 'Copyright © 2001-2004 Conexant Systems, Inc. All rights reserved.'

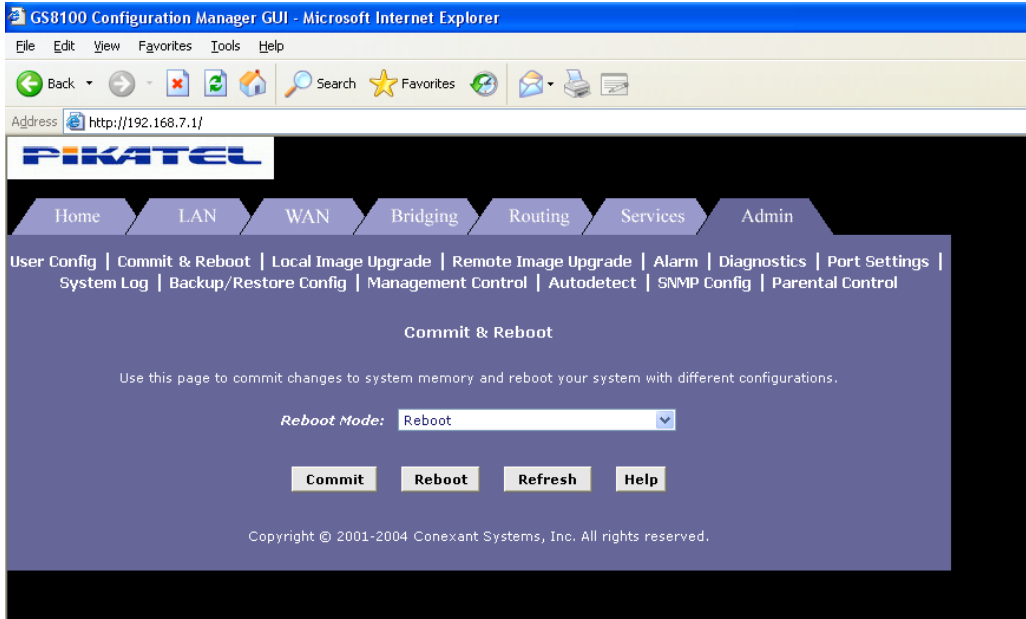
Rule ID	IF Name	Rule Flavor	Protocol	Local IP From	Local IP To	Action
1	ALL	NAPT	ANY	0.0.0.0	255.255.255.255	Stats
2	ALL	RDR	ANY	192.168.7.2	192.168.7.2	Stats

5. Gelen ekranda **Commit & Reboot** linkine tıklayınız.

The screenshot shows the GS8100 Configuration Manager GUI in Microsoft Internet Explorer. The browser address bar shows 'http://192.168.7.1/'. The main navigation menu includes Home, LAN, WAN, Bridging, Routing, Services, and Admin. The LAN menu is highlighted with a red arrow. Below the navigation menu, there are links for User Config, Commit & Reboot, Local Image Upgrade, Remote Image Upgrade, Alarm, Diagnostics, Port Settings, System Log, Backup/Restore Config, Management Control, Autodetect, SNMP Config, and Parental Control. The main content area is titled 'User Configuration' and contains a table with one row of user information. Below the table are buttons for Add, Refresh, and Help. The footer contains the copyright notice: 'Copyright © 2001-2004 Conexant Systems, Inc. All rights reserved.'

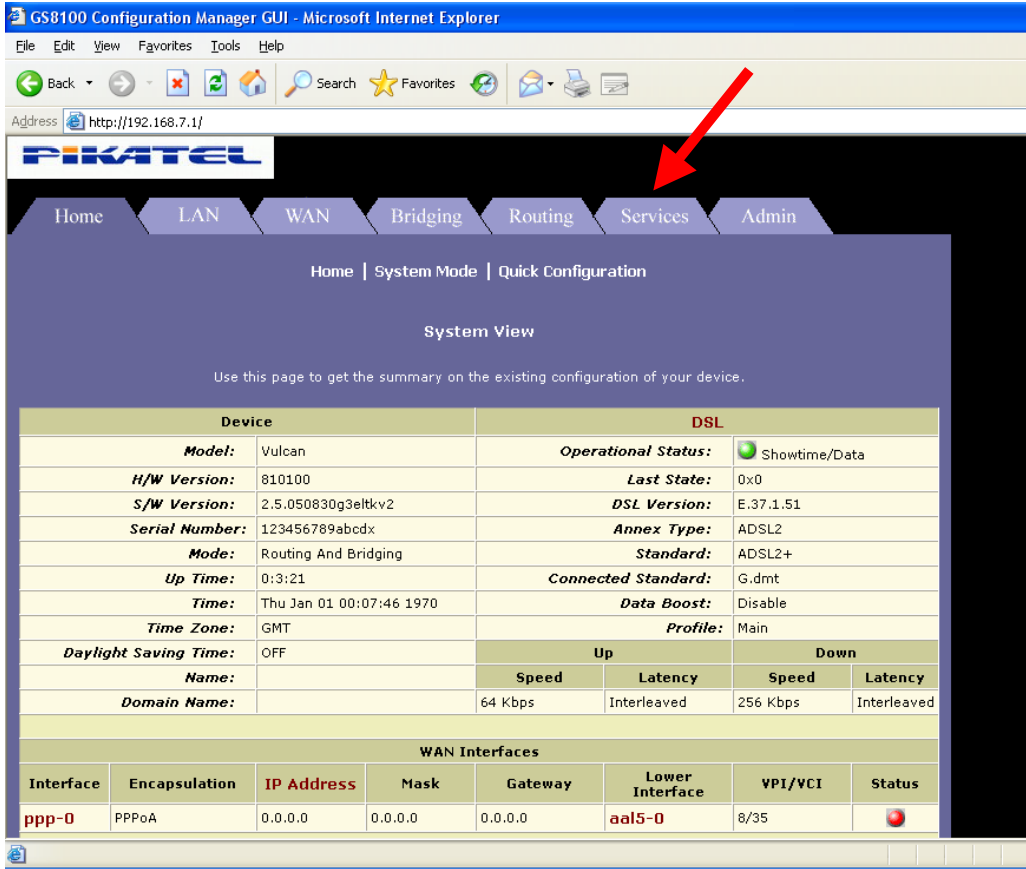
User ID	Privilege	Action(s)
DSL	Root	

6. Gelen pencerede Commit butonuna tıkladığınızda firewall ayarlarınız kaydedilmiş olacaktır.



2.3.3 Web Arayüzünden Port Yönlendirme Ayarlarının Yapılması

1. Web arayüzüne girdikten sonra gelen pencerede **Services** bölümüne tıklayınız.



2. Gelen ekranda NAT Options bölümünden “NAT Rule Entry” yi seçiniz ve Add butonuna tıklayınız.

GS8100 Configuration Manager GUI - Microsoft Internet Explorer

File Edit View Favorites Tools Help

Address http://192.168.7.1/


PIKATEL

Home LAN WAN Bridging Routing Services Admin

NAT | RIP | FireWall | IP Filter | Bridge Filter | DNS | Blocked Protocols | DDNS | UPnP | SNMP

Network Address Translation (NAT) Configuration

Use this page to configure Network Address Translation, a security protocol in which the device translates the IP addresses of your LAN computers to new addresses before sending data out on the Internet.

NAT Options: **NAT Global Info** 

Enable

NAT Global Information

TCP Idle Timeout(sec):	86400
TCP Close Wait(sec):	60
TCP Def Timeout(sec):	60
UDP Timeout(sec):	300
ICMP Timeout(sec):	6
GRE Timeout(sec):	300
ESP Timeout(sec):	300
Default Nat Age(sec):	240
NAPT Port Start:	50000

GS8100 Configuration Manager GUI - Microsoft Internet Explorer

File Edit View Favorites Tools Help

Address http://192.168.7.1/

PIKATEL

Home LAN WAN Bridging Routing Services Admin

NAT | RIP | FireWall | IP Filter | Bridge Filter | DNS | Blocked Protocols | DDNS | UPnP | SNMP

Network Address Translation (NAT) Rule Configuration

Each row in the table lists a rule for translating addresses. See Help for instructions on creating NAT rules.

NAT Options: **NAT Rule Entry**

Rule ID	IF Name	Rule Flavor	Protocol	Local IP From	Local IP To	Action
1	ALL	NAPT	ANY	0.0.0.0	255.255.255.255	Stats

Add **Refresh** **Help**

Copyright © 2001-2004 Conexant Systems, Inc. All rights reserved.

Done

3. Gelen pencerede aşağıda belirtilmiş olan ayarları yapınız.

Rule Flavor: RDR seçili olmalıdır.

Rule ID: Rakkam olarak Rule ID yazınız. (3, 4, 5 ..)

IF Name: ALL seçili olmalıdır.

Protocol: ANY seçili olmalıdır.

Lokal Address From: Lokalde yönlendirilecek IP adresi aralığı başlangıcı. (192.168.7.2 olabilir)

Lokal Address To: Yönlendirilecek IP adresi aralığı bitişi (192.168.7.5 olabilir. Eğer öyle yazarsak 192.168.7.2~192.168.7.5 arası yönlendirme yapılır. Eğer buraya da 192.168.7.2 adresini girersek, yapılan yönlendirme sadece 192.168.7.2' e olur)

Destination Port From: Any other port seçili olmalı, yönlendirilecek port numarası başlangıcı yazılmalıdır. (21 olabilir)

Destination Port To: Yönlendirilecek port numarası bitişi (50 olabilir. Eğer öyle yazarsak 21~50 portları yönlendirilecektir. Eğer buraya da 21 yazarsak, sadece 21 nolu port yönlendirilir)

Local Port: Eğer tek port yönlendirilmesi yapılıyorsa, hangi port numarası yönlendirilmişse onun yazılması gerekmektedir

NAT Rule Information	
Rule Flavor:	RDR
Rule ID:	
IF Name:	ALL
Protocol:	ANY
Local Address From:	
Local Address To:	
Global Address From:	0 0 0 0
Global Address To:	0 0 0 0
Destination Port From:	Any other port 0
Destination Port To:	Any other port 65535
Local Port:	Any other port 0

Submit Cancel Help

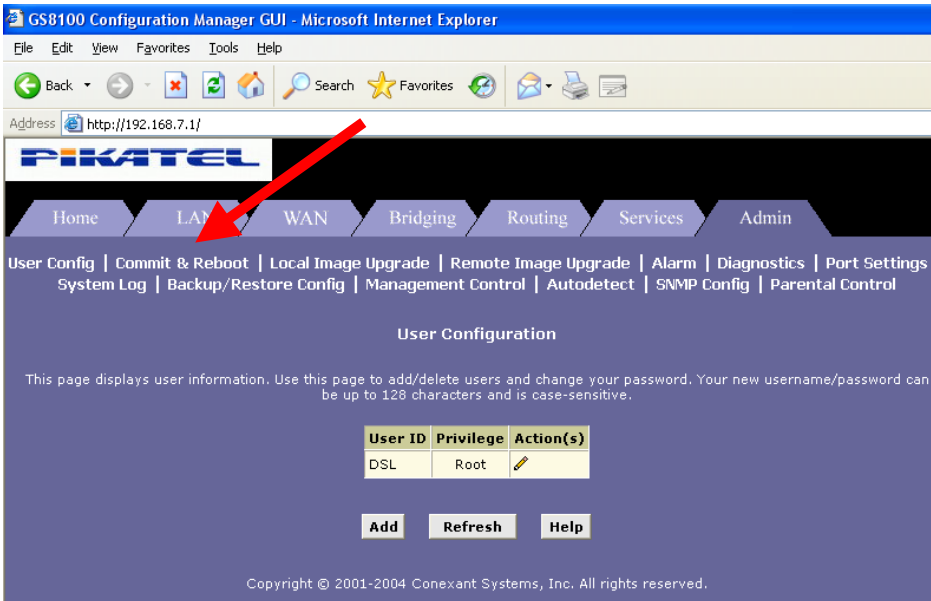
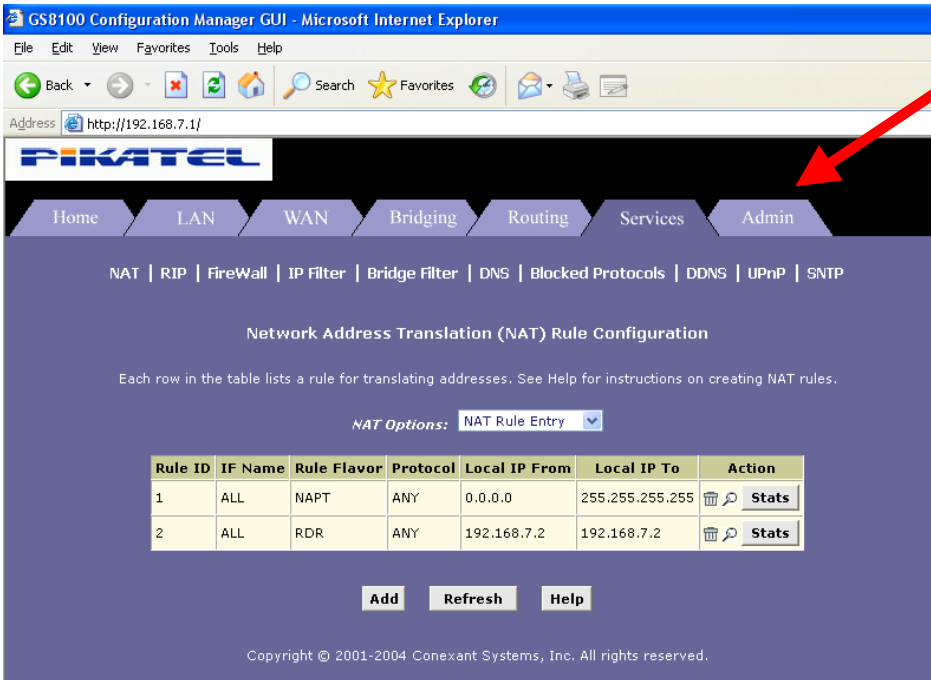
Copyright © 2001-2004 Conexant Systems, Inc. All rights reserved.

Son olarak Submit butonuna tıklayarak yapılan değişiklikleri kaydediniz.



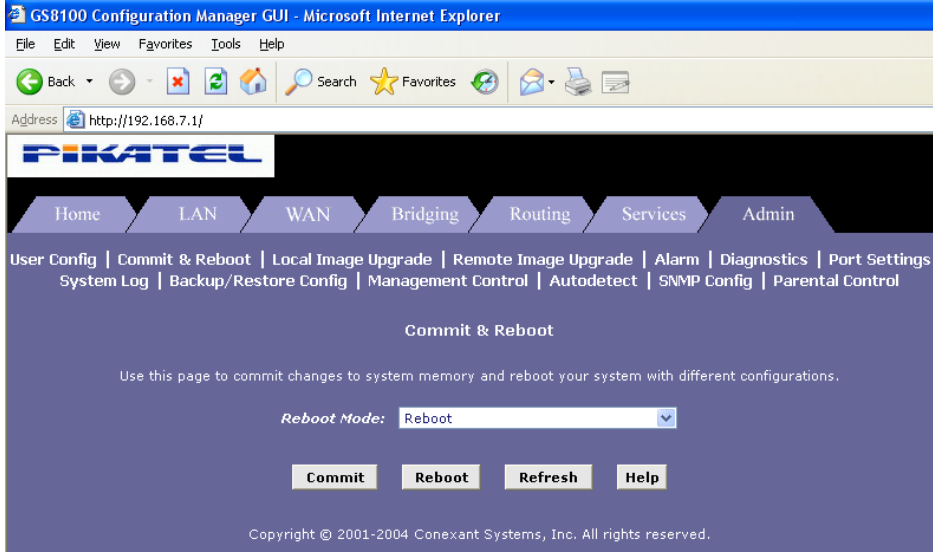
Close butonuna tıklayarak pencereyi kapatınız.

4. Yapılan değişiklikleri kaydetmek için **Admin** bölümüne tıklayınız.



Commit & Reboot linkine tıklayınız.

Gelen pencerede Commit butonuna tıkladığınızda yapılan ayarlar kaydedilmiş olacaktır.



GS8100 Configuration Manager GUI - Microsoft Internet Explorer

File Edit View Favorites Tools Help

Back Forward Stop Refresh Home Search Favorites

Address http://192.168.7.1/

PIKATEL

Home LAN WAN Bridging Routing Services Admin

User Config | Commit & Reboot | Local Image Upgrade | Remote Image Upgrade | Alarm | Diagnostics | Port Settings
System Log | Backup/Restore Config | Management Control | Autodetect | SNMP Config | Parental Control

Commit & Reboot

Use this page to commit changes to system memory and reboot your system with different configurations.

Reboot Mode: Reboot

Commit Reboot Refresh Help

Copyright © 2001-2004 Conexant Systems, Inc. All rights reserved.

1. Distribütör Firma Bilgileri:

ElkoteK Mühendislik ve Danışmanlık Hizmetleri Anonim Şirketi
Gazeteciler Sitesi Sağlam Fikir Sokak No.3
Esentepe 34394 İSTANBUL – TÜRKİYE
Tel : (212) 336 39 00
Faks : (212) 212 29 17
www.elkoteK.com.tr

2. Bakım Onarım Hizmeti Veren Firma Bilgileri:

ElkoteK Mühendislik ve Danışmanlık Hizmetleri Anonim Şirketi
Gazeteciler Sitesi Sağlam Fikir Sokak No.3
Esentepe 34394 İSTANBUL – TÜRKİYE
Tel : (212) 336 39 91
Faks : (212) 212 29 17
www.elkoteK.com.tr

3. Üretici Firma Bilgileri:

Turbocomm Tech , Inc.
4F-2 No. 171 , Sung-Teh Road.
Taipei Taiwan , R.O.C

Tel: (886-2)2759-8868
Fax: (886-2)2759-7022

4. Test Laboratuvar bilgileri Pikatel Combo Plus ADSL2+ modem'lerinin uygunluk beyanı veren ve uygunluk testlerini yapan firmaların bilgileri ::

EMC (Electromagnetic Compliance) testini yapan firma	LVD (Low Voltage Directive) testini yapan firma :
Max Light Technology Co.,Ltd. Room 5, 8F, No.125, Section 3 Roosevelt Road, Taipei, Taiwan., R.O.C. Tel: 886-2-2363-2447 Fax: 886-2-2363-2597	UL International Services Ltd., Taiwan Branch 1st Fl 260 Da-Yeh Road Peitor Taipei City, Taiwan 112