

PİKATEL VM-104W

Kullanım Kılavuzu



Bu döküman Elkotek Mühendislik ve Danışmanlık Hizmetleri AŞ.
tarafından hazırlanmış olup, tüm hakları saklıdır.

Ürünlerin bakanlıkça belirlenen kullanım ömrü 7 yıldır,
garanti süresi 3 yıldır.

**Kılavuza Genel Bakış**

Bu kılavuz Pikatel VM-104W modemler için ekleme/kaldırma basamaklarının açıklamalarını ve web konfigürasyon nasıl yapılacağını anlatmaktadır.

Taşıma ve Nakliye Sırasında Dikkat Edilecek Hususlar

Taşıma ve nakliye esnasında lütfen cihaz kutularının üzerinde yer alan talimatlara göre hareket ediniz.

İnsan ve Çevre Sağlığı ile İlgili Uyarılar Ve Kullanım Hatalarıyla İlgili Bilgiler

- Lütfen bir arıza meydana geldiğinde cihazı açmayınız veya sökmeyiniz ve cihazın yetkili servisini arayarak arızayı bildirin.
- Bir elektrik şoku tehlikesinden korunmak için cihazı nemli veya sulu bir ortamda (banyo,yüzme havuzu vb.) çalıştırmayınız. Üzerine herhangi bir sıvı (su, çay, kola, vb.) dökmeyiniz.
- Gaz kaçağı ihbarı durumu varsa cihazı kullanmayınız ve fişten çıkarınız.

Bakım, Onarım ile İlgili Hususlar ve Ürün Temizliği ile İlgili Bilgiler

- Bakım ve onarım gerektirecek durumlarda lütfen cihazın yetkili servisini arayınız.
- Ürünü tozlu ortamlarda kullanmayınız. Ürünün üzerinde oluşabilecek tozları da kuru bir toz beziyle alınız.

Periyodik Bakımlarla ilgili Bilgiler

Pikatel cihazlarının dış yüzeyini düzenli olarak kuru bir bez ile temizlemeniz tavsiye edilmektedir. Ürünün içindeki elektronik kart ve devreler ile ilgili herhangi bir bakım yöntemi önerilmemektedir.

Bağlantı ve Montaj ile ilgili Bilgiler

Bağlantı ve montaj bilgileri için lütfen takip eden bölümlere başvurunuz.

İÇERİK

Bölüm 1	Giriş.....	5
1.1	Önemli Korunmalar.....	5
1.2	Pikatel VM-104W Genel Özellikler.....	7
1.3	Pikatel VM-104W Bağlantı Şekli	7
1.4	Pikatel VM-104W Ön Panel Açıklamaları.....	8
1.5	Pikatel VM-104W Arka Panel Açıklamaları	9
Bölüm 2	Modem Kurulumu	10
2.1	Pikatel VM-104W Kurulumu.....	10
2.2	Aktivite Sayacı	20
2.3	Test Programı	21
2.4	Yazılım Güncelleme Programı.....	21
2.5	Web Arayüzü.....	23
2.5.1	Web Arayüzü Ekran Açıklamaları	23
2.5.2	Web Arayüzünden Kurulum	28
2.5.2.1	PPPoE Kurulumu	28
2.5.2.2	Port Yönlendirme	31
2.5.3	Kablosuz Ağ Ayarları.....	33
2.5.4	Uzaktan Erişim.....	34
Bölüm 3	Sorun Giderme	36
3.1	İnternet Bağlantısı Yoksa	36
3.1.1	Hat ve Modemi Kontrol Etme	36
3.1.2	Kurulumu Kontrol Etme.....	36
3.2	Win 98 İşletim Sisteminde Bilgisayar IP'sini Otomatikçe Alma	38
3.3	Vista İşletim Sisteminde Bilgisayar IP'sini Otomatikçe Alma.....	41
3.4	Arızalı Ürün Prosedürü	42



BÖLÜM 1. GİRİŞ

Kutu İçeriği

- Pikatel VM-104W
- Splitter
- 2 adet RJ-11 hat kablosu (1 adet 10cm ve 1 adet 150cm)
- 1 adet RJ-45 Ethernet kablosu
- Voltaj değişimine dayanıklı güç adaptörü
- Kurulum cdsi
- Kullanma Kılavuzu (Cd içerisinde)
- Hızlı Kurulum Kılavuzu
- Garanti Belgesi

1.1 Önemli Korunmalar

Lütfen tüm talimatları okuyun ve uygulayın. Ürün üzerindeki bütün uyarıları ve talimatları izleyin. Cihazınızı verimli kullanmak için oda sıcaklığında kapalı olmayan bir ortamda kullanınız.

Çevre

- Ev ortamında durağan kullanım için; azami çevresel sıcaklık 40°C'yi geçmemelidir.
- Harici güneş enerjisi ve/veya ısıtma sistemlerinin yakınına monte edilmemelidir.
- Aşırı ısınma koşulları ve su veya sıvı türü ortamlarda bulundurulmamalıdır.

Kalifiye Çalışan Uyarısı

Yalnızca eğitimli ve kalifiye çalışanların, bu cihazların tamirine haiz olması öngörülmektedir.

Ürünün Açılması Uyarısı

Cihazın açılması esnasında, vücudun zarar görmesine mahal verebilecek kaza ve cihazın kırılması sonucunda oluşabilecek elektrik çarpması, kaza, yanlış çalıştırma ve statik elektrik oluşabilir. Cihazı izinsiz açmayınız, tamir etmeyiniz veya üzerinde değişiklik yapmayınız.

Kurulum Yerinin Temizlik Koşullarının Sağlanması Uyarısı

Kazaların önlenmesi amacıyla, cihazın kurulacağı mekânın temiz ve düzenli tutulması gerekmektedir. Ayrıca cihazın kendisinin, yan aksamının veya bir parçasının üzerine basılmasına karşın yerde tutulmaması ile kazalar önlenmelidir.

Temizlik

Cihazı temizlemeden önce bilgisayar ile bağlantısını sökünüz. Sıvı veya aerosol temizleyiciler kullanmayınız. Hafif nemli bir bez ile temizleyebilirsiniz.

Su ve Rutubet

Bu ürünü su kenarında, örneğin, bir banyo küveti, lavabo, mutfak seti, çamaşır teknesi kenarında kullanmayınız.

Havalandırma Uyarısı

Ürünü kurduğunuzda, iyi havalandırılan bir yer bulmalısınız ve bu sayede ürünün aşırı ısınmadan ve gereksiz maddelerin girişinden (tozun veri kaybına yol açması) dolayı yanlış çalışması veya kaza oluşması gibi olaylar meydana gelebilir. Bu durum, insan vücudunun zarar görmesi ve ürünün bozulmasına yol açabilir.

Elektromanyetik Dalga Uyarısı

Elektromanyetik dalga, ürün ve kablosu üzerinde kötü bir etkileşme yaratır ve sinyal sisteminin düzgün çalışmaması ile sonuçlanır. Dolayısıyla, bu ürünü elektromanyetik dalgaların olduğu ortamlarda çalıştırmayınız.

Yıldırım Uyarısı

Yıldırımlar, ürünün bozulmasına sebep olabilecek ciddi hasarlara yol açabilir. Ürünü ve kablolarını yıldırım etkisinden uzak yerlere kurunuz. Yıldırım etkisi ile oluşabilecek herhangi bir tehlike olmaması ve aşırı potansiyel dalgalanmasını azaltacak ekipman kurulmasına dikkat gösteriniz.

Yıldırım Etkinleşmesi Uyarısı

Yıldırım düşmeleri veya tahminleri esnasında cihazınızı çalıştırmayınız, bağlamayınız ya da sökmeyiniz.

Yer Kablosu Uyarısı

Bu ürüne bağlı tüm kablolar, aşırı akım dalgalanmasının azaltılması ve önlenmesi amacıyla yer kabloları ile birbirlerine bağlıdır. Bu üründen ayrılmış ve yalıtılmamış parça veya aksama dokunmayınız.

Tavsiye Edilen Kurulum Menzili Uyarısı

Sinyal seviyesinin düşmesine bağlı olarak performansta düşmeler gerçekleştir; tavsiye edilen mesafelerin üzerinde cihazı çalıştırmayınız.

Aşırı Sıcaklık Uyarısı

Cihazınızı kurarken etrafında yeteri alan bulunmaması halinde çevresel ekipmanlardan cihaza gelebilecek hava ve aşırı sıcaklık ürünün bozulmasına veya çalışmamasına sebep olabilir. Dolayısıyla her zaman taze hava girişine müsaade edecek ve diğer cihazların ısınmasından etkilenmeyecek şekilde ürününüzün etrafında yeterli bir alan tedarik ediniz. Bu cihazın aşırı ısınmasına karşı 40°C üzerindeki sıcaklıkta bulunan ortamlarda çalıştırmayınız.

Belgeler ve Yazılım güncellemesi

DSL teknolojilerinin devamlı gelişiminden dolayı varolan ürünler düzenli olarak güncellenir. Yeni teknolojiler hakkında daha çok bilgi, yazılım güncellemesi ve dökümanlar için web sitemize başvurunuz.

1.2 Pikatel VM-104W Genel Özellikler

- VDSL2 desteği
- 802.11g 54 Mbps
- UPnP
- WEP, WPA2 desteği
- 4 adet RJ-45 Ethernet portu
- SPI Firewall
- Paket Filtreleme
- IP, URL ve MAC adresi filitreleme
- Hızlı kurulum sihirbazı
- Türkçe/İngilizce web arayüzü

Minimum Sistem Gereksinimleri

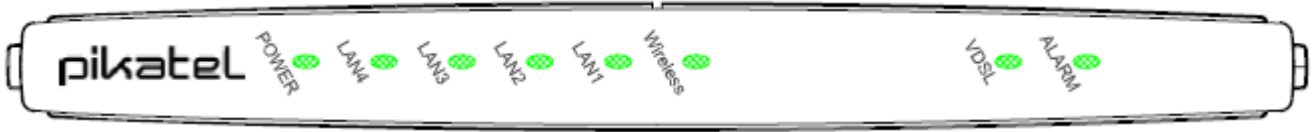
- Pentium 200 MHz işlemci veya üzeri
- Win 2000, Me, XP, Vista işletim sistemi
- Minimum 32 Mb sabit disk alanı
- Cd-rom sürücü
- Ethernet ağ bağdaştırıcı kartı ve/veya kablosuz istemci

1.3 Pikatel VM-104W Bağlantı Şekli



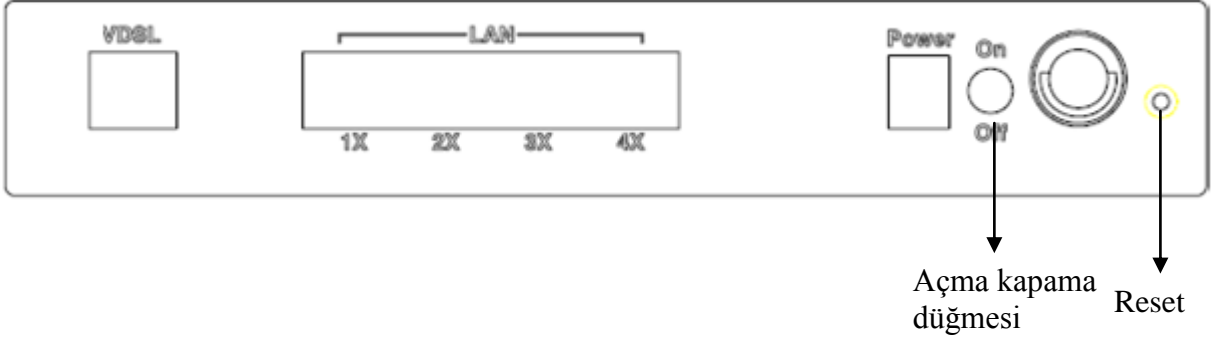
1. Kutu içerisinden çıkan güç adaptörünü cihaza bağlayınız ve güç düğmesini açık konuma getiriniz.
2. Kutu içerisinden çıkan ethernet kablosunun bir ucunu modem ethernet portlarından birine, diğer ucunu ise bilgisayarınızın ethernet kartına takınız.
3. Evinize/Ofisinize gelen telefon hattını splitter'ın Line girişine takınız.
4. Kutu içerisinden çıkan RJ-11 hat kablosu ile Splitter'ın Phone girişinden, telefonunuza bağlayınız.
5. Kutu içerisinden çıkan RJ-11 hat kablosu ile Splitter'ın DSL girişinden, modem VDSL girişine bağlantı sağlayınız.

1.4 Pikatel VM-104W Ön Panel Açıklamaları



Led	Renk	Mod	Açıklama
POWER	Yeşil	Açık	Güç açık
		Kapalı	Güç kapalı
Lan 4X-1X	Yeşil	Açık	Ethernet bağlantısı yapıldı
		Kapalı	Ethernet bağlantısı yapılamadı
		Kırpışık	Ethernet bağlantısından veri akışı sağlanıyor
VDSL	Yesil	Açık	VDSL hattı sağlandı
		Kapalı	VDSL hattı sağlanamadı
		Kırpışık	Veri alışverişi olmakta
WIRELESS	Yeşil	Açık	Kablosuz ağ aktif
		Kapalı	Kablosuz ağ aktif değil
		Kırpışık	Kablosuz olarak veri alışverişi var
ALARM	Kırmızı	Açık	VDSL bağlantısı koptu
		Kapalı	Herşey Normal

1.5 Pikatel VM-104W Arka Panel Açıklamaları



- Güç Girişi'ne kutu içerisinden çıkan güç kablosunu takınız.
- Güç kablosunu bağladıktan sonra Açma/Kapatma düğmesini açık konuma getiriniz.
- Cihazı fabrika ayarlarına çekmek için Reset butonuna 5 saniye basılı tutunuz, modem tüm ışıkları yanıp söndükten sonra modem fabrika ayarlarına dönmüş olacaktır.
- Kutu içerisinden çıkan sarı ethernet kablosunu, LAN1 – LAN4 portlarından birine takınız.
- Splitter'ın DSL ucuna taktığınız hat kablosunun diğer ucunu modem VDSL portuna takınız.
- Splitter'ın Phone portuna taktığınız hat kablosunun diğer ucunu telefonunuza takınız.

BÖLÜM 2. Modem Kurulumu

2.1 Pikatel VM-104W Kurulumu

Kurulum Adımları

Pikatel VM-104W kablosuz olarak bağlanmak için öncelikle, bilgisayarınızı modeme ethernet portundan bağlayıp modem ayarlarınızı yapınız. Daha sonra ethernet bağlantısını çıkartıp kablosuz olarak bağlanabilirsiniz. Modeme kablosuz bağlanabilmek için bilgisayarınıza takılı bir kablosuz istemci olmalıdır. Eğer taşınabilir bir bilgisayar kullanıyorsanız ve bilgisayarınız dahili kablosuz istemciye sahip ise ek bir istemciye gerek duymadan modeme kablosuz olarak bağlanabilirsiniz. Taşınabilir bilgisayarınızın kablosuz ayarlarını etkinleştirerek modeme bağlanabilirsiniz.

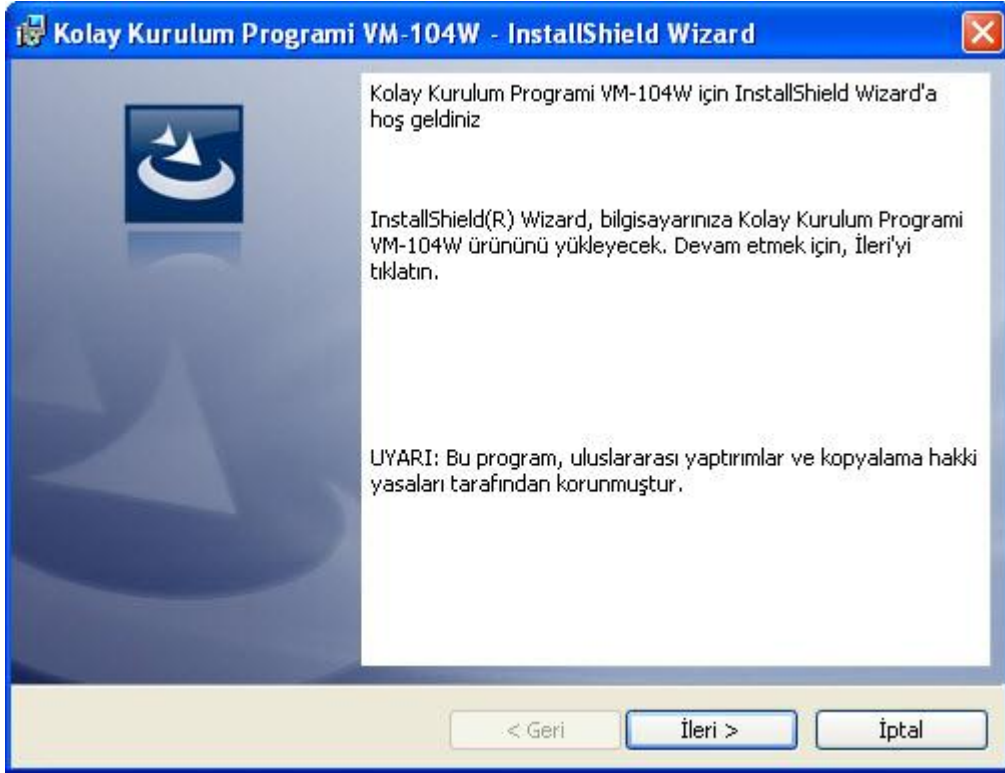
Uyarı: Modeminizi kurulum cd'sini kullanmadan kurduğunuz takdirde, mutlaka kablosuz ağınıza şifre veriniz. Aksi taktide istenmeyen kullanıcılar kablosuz olarak modeminize erişebilir ve ayarlarınızı değiştirerek modeminizi kullanılamaz hale getirebilirler.

Kolay kurulum programı sesli anlatımlar içermektedir. Bu yüzden lütfen hoparlörünüzün sesini açınız.

1. Modem kutusundan çıkan kurulum cd'sini, bilgisayarınızın cd sürücüsüne takınız. Karşınıza otomatik olarak hoşgeldiniz ekranı gelecektir. Pencerenin otomatik olarak gelmemesi durumunda cd içeriğine girip "Kolay_kurulum_programi.exe" dosyasını çalıştırmanız gerekmektedir.

Kolay kurulum programı Win 2000, Me, XP ve Vista işletim sistemleri içindir.

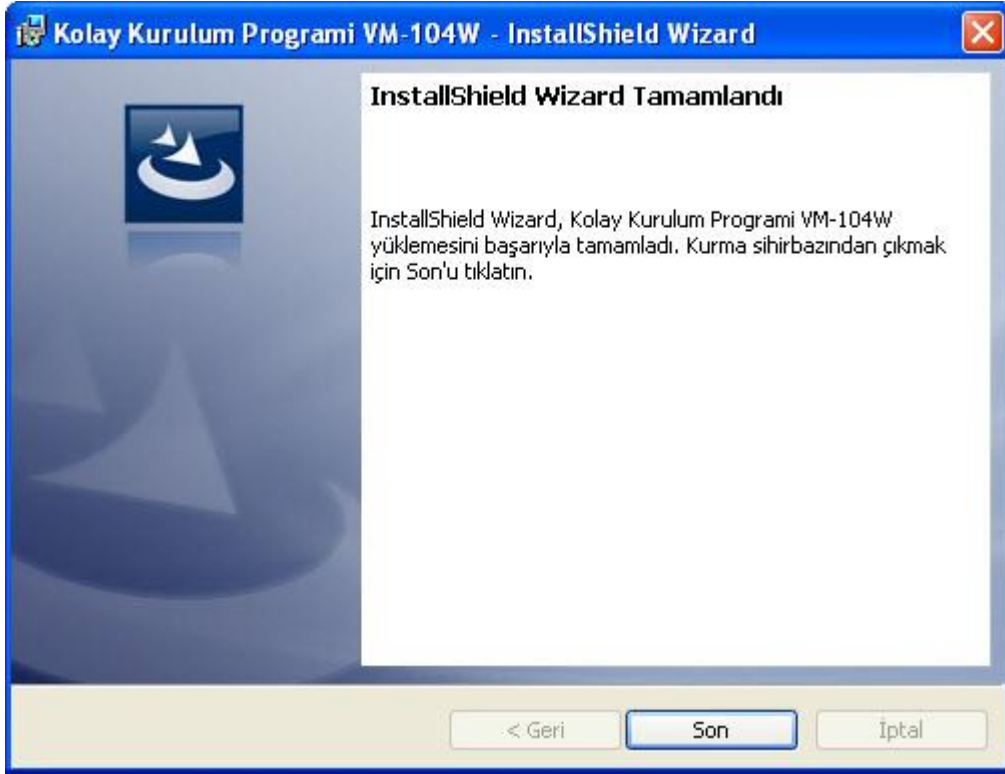
2. Karşınıza gelen ekranda **İleri** butonuna tıklayınız.



3. Gelen ekranda **Yükle** butonuna tıklayınız.



4. Programı kapatmak için gelen ekranda **Son** butonuna tıklayınız.



5. Sesli ve görüntülü interaktif kurulumla başlamak için, **İleri** butonuna tıklayınız.



6. Adaptörün bir ucunu modeme, diğer ucunu ise elektriğe takınız ve **İleri** butonuna tıklayınız. Fiziksel kurulum adımlarını adım adım dinlemek istemediğiniz takdirde sağ üst köşedeki **Kuruluma Geç** butonuna tıklayarak doğrudan modem ayarlarını yapabilirsiniz.



7. Modemi Açma/Kapama düğmesinden açık konuma getiriniz ve **İleri** butonuna tıklayınız.



8. Kutu içinden çıkan uzun RJ-11 hat kablosunun bir ucunu modem'in VDSL girişine, diğer ucunu splitter'ın DSL girişine takınız ve **İleri** butonuna tıklayınız.



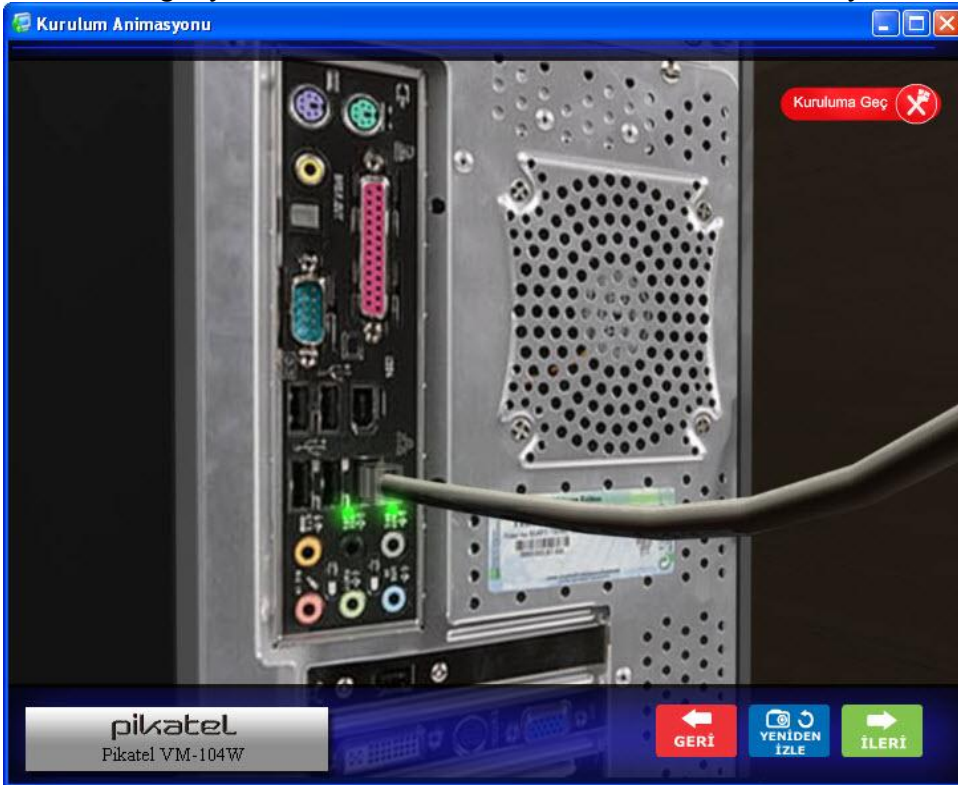
9. Kutu içerisinden çıkan kısa RJ-11 hat kablosunun bir ucunu splitter'ın Phone girişine, diğer ucunu kullandığımız telefon cihazına takınız ve **İleri** butonuna tıklayınız.



10. Evinize/Ofisinize gelen telefon hattını, splitter'ın Line girişine takınız ve **İleri** butonuna tıklayınız.



11. Kutu içerisinden çıkan ethernet kablosunun bir ucunu modemin ethernet portuna, diğer ucunu ise bilgisayarın ethernet kartına takınız ve **İleri** butonuna tıklayınız.



12. Kurulum sonunda bağlantınız sağlandığı zaman, modem ışıkları ekrandaki gibi yanmalıdır. Devam etmek için **İleri** butonuna tıklayınız.



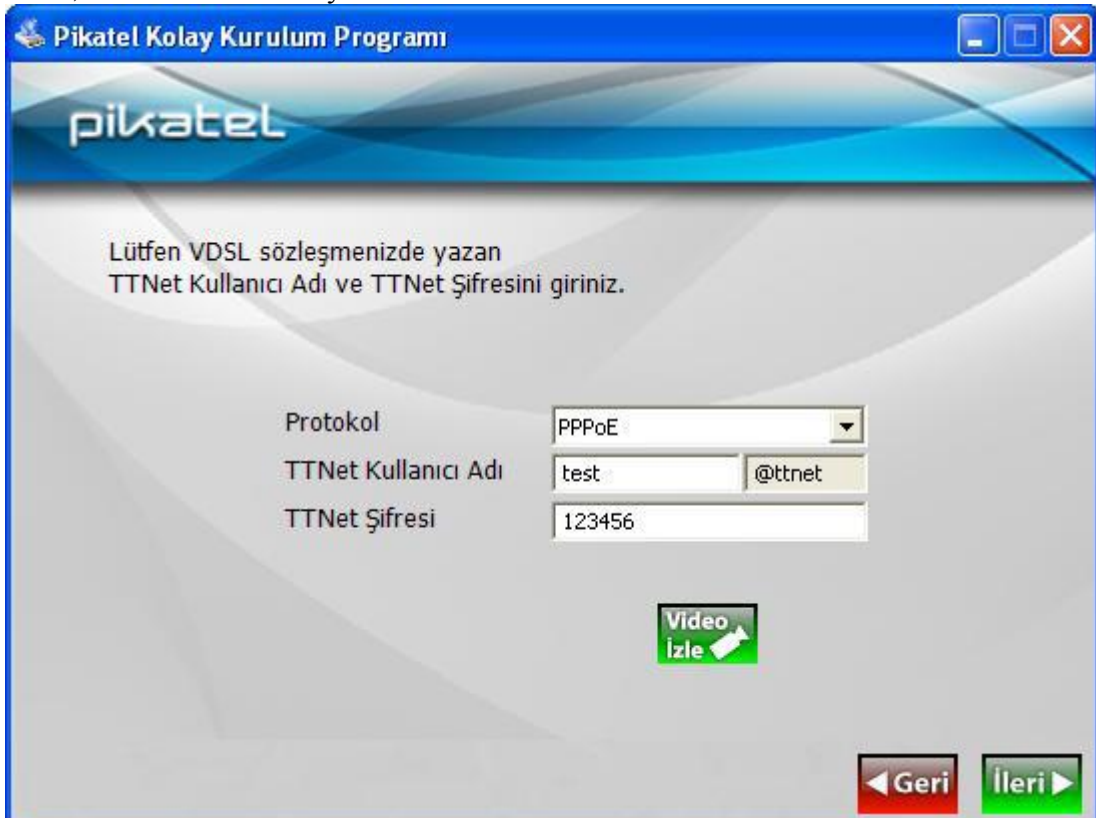
13. Modemi fabrika ayarlarına döndürmek için, şekilde görünen düğmeye ince uçlu bir cisim ile sadece Power ledi yanık kalan kadar 5 ile 10 saniye arasında basılı tutunuz. Modem fabrika ayarlarına döndükten sonra kurulumu devam etmek için **İleri** butonuna tıklayınız.



14. Kolay kurulum programı, modemi bulduğu takdirde otomatik olarak VDSL ayarlarının yapılacağı ekranı geçecektir. Modem bulunamaz ise aşağıdaki ekran gelecektir. Fiziksel bağlantıları kontrol ettikten sonra **Tekrar Dene** butonuna tıklayarak devam ediniz.



15. Kolay kurulum programı, modemi bulduğu takdirde karşınıza aşağıdaki ekran gelecektir. TTNNet tarafından VDSL bağlantısı için verilen kullanıcı adı, şifrenizi ve tercih ettiğiniz bağlantı türünü seçiniz, TTNNet için varsayılan bağlantı türü PPPoE'dir. Ayarları yaptıktan sonra, **İleri** butonuna tıklayarak devam ediniz.



16. Kablosuz ağına şifre vermek için bir güvenlik düzeyi, kablosuz ağ adı ve güvenlik şifresi seçiniz. Güvenlik şifresini, kolay kurulum programının oluşturmasını isterseniz **Şifre Oluştur** butonuna tıklayabilirsiniz. Oluşturduğunuz şifre otomatik olarak bilgisayarınızın masa üstüne **Kablosuz Güvenlik Şifresi** adı altında bir dosyaya kayıt edilmektedir. Değişiklikleri yaptıktan sonra **İleri** butonuna tıklayınız. Kablosuz ağına şifre vermediğiniz takdirde, modeminiz kablosuz olarak internete çıkamayacaktır.



Kablosuz
Güvenlik
Şifresi

Pikatel Kolay Kurulum Programı

pikatel

VDSL hat güvenliğiniz için mutlaka bir güvenlik düzeyi seçip güvenlik şifresi giriniz. Bu bölümde girdiğiniz bilgiler bilgisayarınızın masaüstü bölümündeki Kablosuz Güvenlik Şifresi.txt dosyasına kaydedilecektir. Otomatik şifre oluşturmak için Şifre Oluştur butonunu tıklayabilirsiniz...

Güvenlik Düzeyi: EnYüksek (WPA2-PSK)

Kablosuz Adı: Pikatel_VM-104W

Güvenlik Şifresi: 1vNxtyFz4Lr96a7hbc5RCbb4

Şifre Oluştur.

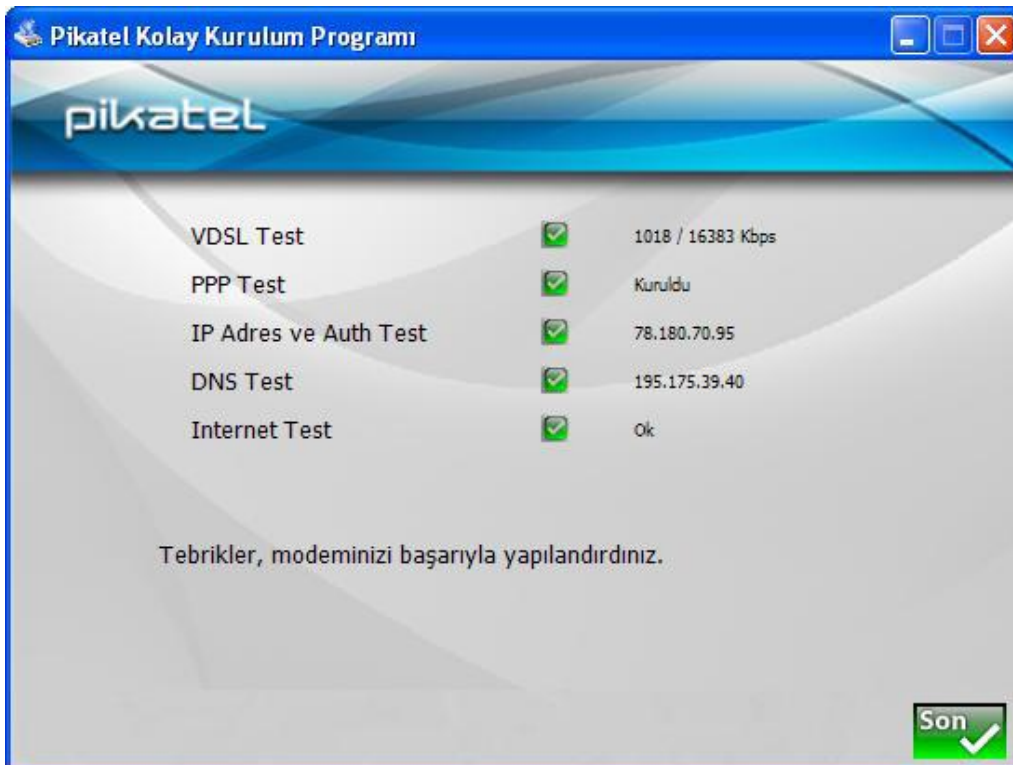
Otomatik şifre oluşturmak için
Lütfen Şifre oluştur butonunu tıklayınız.

Geri **İleri**

17. Yaptığınız ayarlar modeme kayıt edilirken lütfen bekleyiniz.



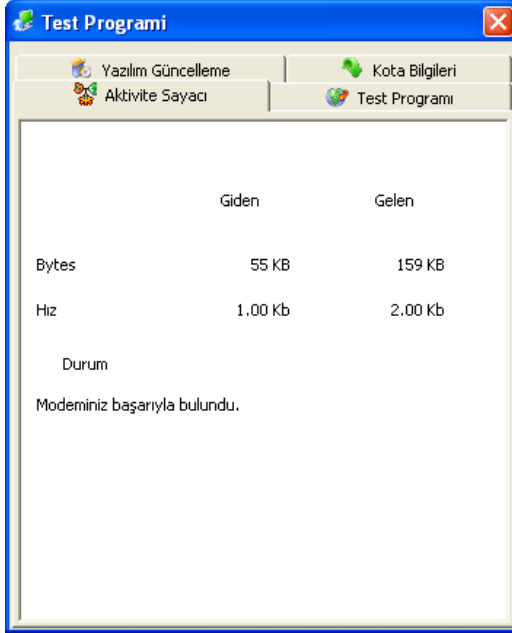
18. Yaptığınız ayarlar modeminize kayıt edildikten sonra, karşınıza otomatik olarak test ekranı gelecektir. Yaptığınız tüm ayarlar doğru ise, tüm testlerin sonucu aşağıdaki gibi başarılı olacaktır. **Son** butonuna tıklayarak kurulumu bitiriniz.



19. Kurulum sona erdiğinde otomatik olarak TNet web sayfası açılacaktır.

2.2 Aktivite Sayacı

Aktivite sayacı, VDSL kullanıcılarının ne kadar trafik oluşturduğunu hesaplamalarına yardımcı olmak için geliştirilmiştir. Program aynı zamanda anlık download ve upload değerlerinizi gösterir.

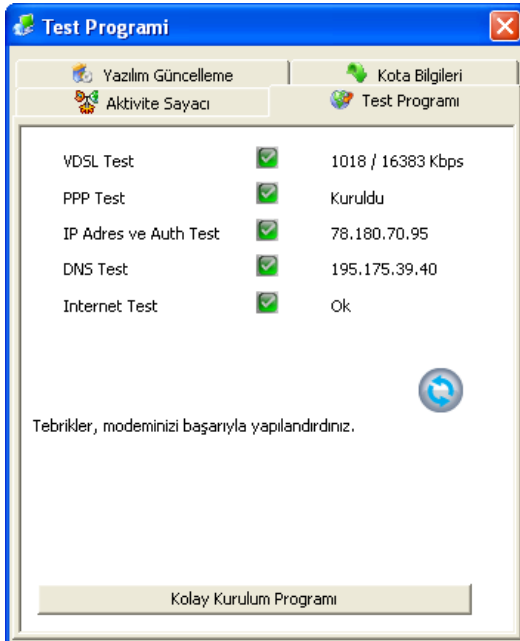


2.3 Test Programı


Programı çalıştırmak için, sağ alt köşedeki ilgili ikona çift tıklatınız.

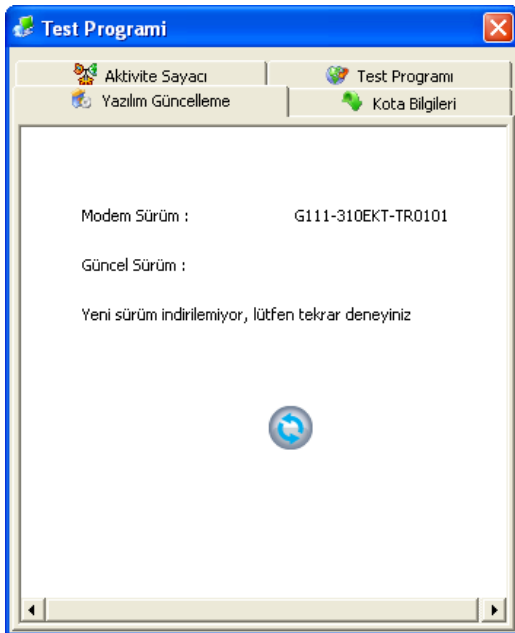
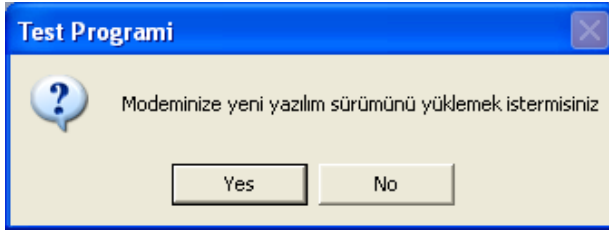
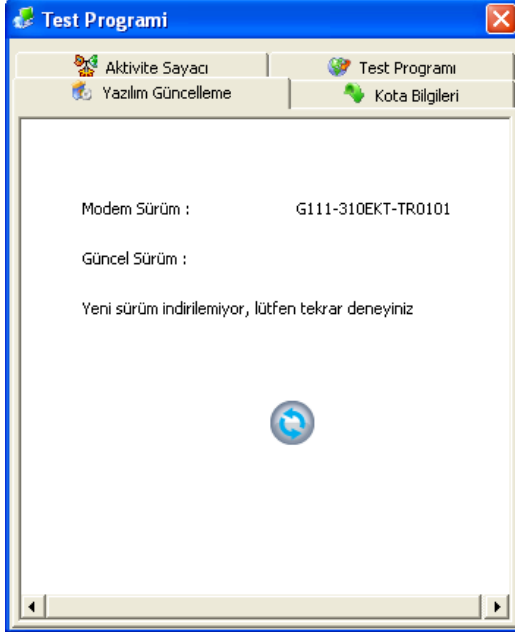


Testi başlatmak için  ikonuna tıklayınız.



2.4 Yazılım Güncelleme Programı

Modeminiz için yeni sürüm yazılım olup olmadığını kontrol etmek için  ikonuna tıklayınız.



2.5 Web Arayüzü

Pikatel VM-104W modemi, kutunun içerisinde çıkan cd ile değil de web arayüzünden kurmak için aşağıdaki adımları takip ediniz, önerilen cd ile kurulumdur. Modeminizi kurulum cd'sini kullanmadan kurduğunuz takdirde, mutlaka kablosuz ağınıza şifre veriniz. Aksi taktide istenmeyen kullanıcılar kablosuz olarak modeminize erişebilir ve ayarlarınızı değiştirerek modeminizi kullanılamaz hale getirebilirler.

Modemi kurmadan önce lütfen bilgisayarınızı modem ile aynı subnet'e alınız. Gerekli takdirde bilgisayarınızı yeniden başlatınız.

Web tarayıcınızı açınız ve adres kısmına <http://192.168.1.1> aşağıdaki URL adresini giriniz.

Gelen ekranda kullanıcı adı ve şifresini yazınız. Fabrika ayarlarında kullanıcı adı "**admin**", şifresi "**ttnet**" tir.

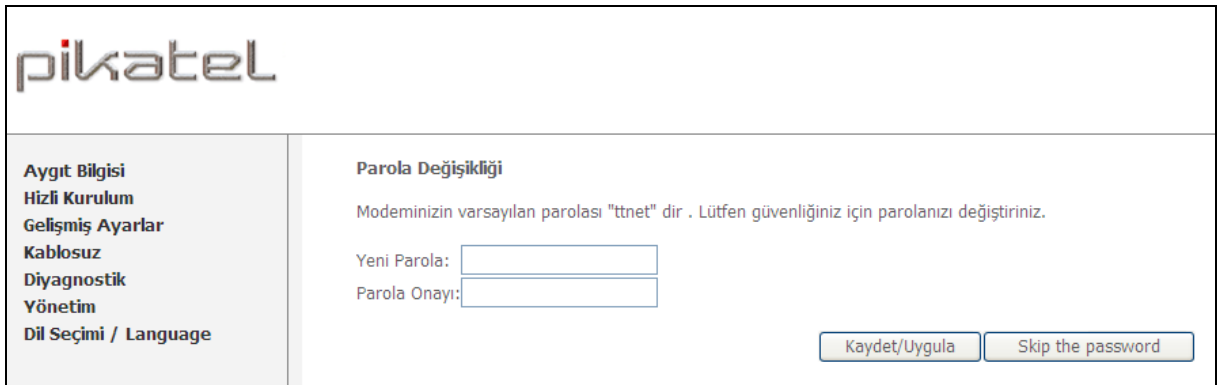
2.5.1 Web Arayüzü Ekranı Açıklamaları

Web arayüzüne girdiğinizde, karşınıza aşağıdaki sayfa gelecektir. Bu sayfadan dili seçiniz ve **Uygula** butonuna tıklayınız.

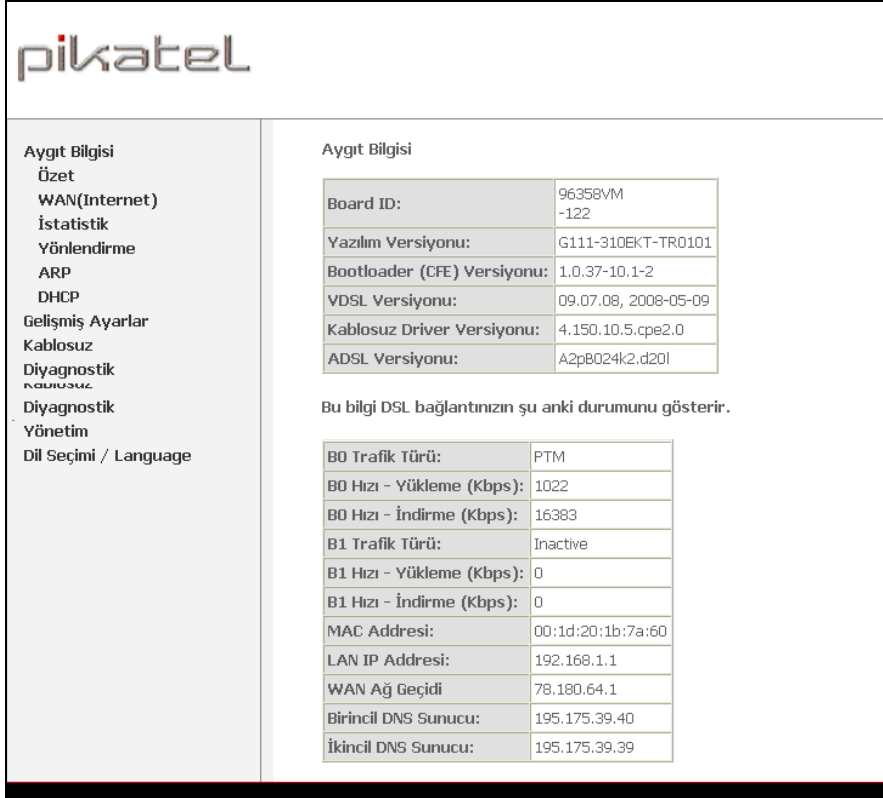


Karşınıza aşağıdaki parola ekran gelecektir. Bu ekrandan modeminizin web arayüzü şifresini değiştirebilirsiniz. Değişiklik yapmak istemiyorsanız **Değiştirmeden Devam Ediniz** butonuna tıklayınız. Değişiklik yapmak istiyorsanız, yeni parolayı yazdıktan sonra

Kaydet/Uygula butonuna tıklayınız.



Sol taraftaki menüden **Aygıt Bilgisi - Özet** linkine tıkladığınızda modeme ait bilgileri ve VDSL bağlantı hızınızı görebilirsiniz.



pikatel

Aygıt Bilgisi

- Özet
- WAN(Internet)
- İstatistik
- Yönlendirme
- ARP
- DHCP
- Gelişmiş Ayarlar
- Kablosuz
- Diyagnostik
- Diyagnostik
- Yönetim
- Dil Seçimi / Language

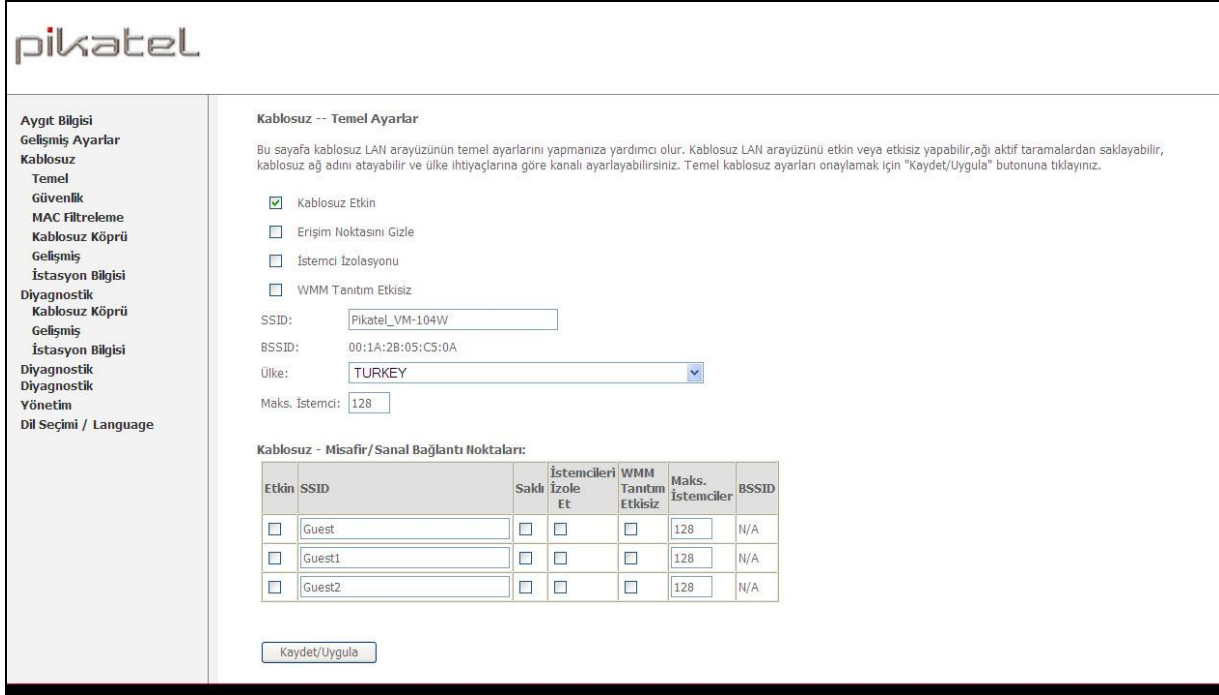
Aygıt Bilgisi

Board ID:	96358VM-122
Yazılım Versiyonu:	G111-310EKT-TR0101
Bootloader (CFE) Versiyonu:	1.0.37-10.1-2
VDSL Versiyonu:	09.07.08, 2008-05-09
Kablosuz Driver Versiyonu:	4.150.10.5.cpe2.0
ADSL Versiyonu:	A2pB024k2.d20l

Bu bilgi DSL bağlantınızın şu anki durumunu gösterir.

B0 Trafik Türü:	PTM
B0 Hızı - Yükleme (Kbps):	1022
B0 Hızı - İndirme (Kbps):	16383
B1 Trafik Türü:	Inactive
B1 Hızı - Yükleme (Kbps):	0
B1 Hızı - İndirme (Kbps):	0
MAC Adresi:	00:1d:20:1b:7a:60
LAN IP Adresi:	192.168.1.1
WAN Ağ Geçidi	78.180.64.1
Birincil DNS Sunucu:	195.175.39.40
İkincil DNS Sunucu:	195.175.39.39

Sol taraftaki menüden **Kablosuz** linkine tıkladığınızda gelen sayfadan, modeminizin kablosuz ayarlarını değiştirebilirsiniz.



pikatel

Aygıt Bilgisi

- Gelişmiş Ayarlar
- Kablosuz
- Temel
- Güvenlik
- MAC Filtreleme
- Kablosuz Köprü
- Gelişmiş
- İstasyon Bilgisi
- Diyagnostik
- Kablosuz Köprü
- Gelişmiş
- İstasyon Bilgisi
- Diyagnostik
- Diyagnostik
- Yönetim
- Dil Seçimi / Language

Kablosuz -- Temel Ayarlar

Bu sayfaya kablosuz LAN arayüzünün temel ayarlarını yapmanıza yardımcı olur. Kablosuz LAN arayüzünü etkin veya etkisiz yapabilir, ağı aktif taramalardan saklayabilir, kablosuz ağ adını atayabilir ve ülke ihtiyaçlarına göre kanalı ayarlayabilirsiniz. Temel kablosuz ayarları onaylamak için "Kaydet/Uygula" butonuna tıklayınız.

Kablosuz Etkin

Erişim Noktasını Gizle

İstemci İzolasyonu

WMM Tanıtım Etkisiz

SSID:

BSSID:

Ülke:

Maks. İstemci:

Kablosuz - Misafir/ Sanal Bağlantı Noktaları:

Etkin	SSID	Saklı	İstemcileri İzole Et	WMM Tanıtım Etkisiz	Maks. İstemciler	BSSID
<input type="checkbox"/>	Guest	<input type="checkbox"/>	<input type="checkbox"/>	<input type="checkbox"/>	128	N/A
<input type="checkbox"/>	Guest1	<input type="checkbox"/>	<input type="checkbox"/>	<input type="checkbox"/>	128	N/A
<input type="checkbox"/>	Guest2	<input type="checkbox"/>	<input type="checkbox"/>	<input type="checkbox"/>	128	N/A

Kablosuz Etkin: Kablosuz ağı etkinleştirmek için kutuyu işaretleyiniz.

SSID: Kablosuz ağınıza isim verebilirsiniz.

Değişiklikleri yaptıktan sonra **Kaydet/Uygula** butonuna tıklayınız.

Sol taraftaki menüden Kablosuz linkinin altındaki Güvenlik linkine tıkladığınızda gelen sayfadan, modeminizin kablosuz ayarlarını değiştirebilirsiniz.

Sol taraftaki menüden Gelişmiş linki altındaki WAN (İnternet) linkine tıklayarak modeminizin PPPoE ayarlarını yapabilirsiniz. Değişiklikleri yaptıktan sonra **Kaydet/Yeniden Başlat** butonuna tıklayınız.

Sol taraftaki menüden Gelişmiş linki altındaki Yerel Ağ linkine tıklayarak modeminizin IP'sini değiştirebilir, DHCP sunucusunun IP aralığını değiştirebilirsiniz.

pikatel

Aygıt Bilgisi
Gelişmiş Ayarlar
WAN(Internet)
Yerel Ağ
NAT
Güvenlik
Ebeveyn Kontrol
Quality of Service
Yönlendirme
DNS
Ebeveyn Kontrol
Quality of Service
Yönlendirme
DNS
Ebeveyn Kontrol
Quality of Service
Yönlendirme
DNS
DSL
Port Adresleme
Sertifika
Kablosuz
Diyagnostik
Yönetim
Dil Seçimi / Language

Yerel Ağ (LAN) Ayarı

LAN arayüzü için DSL Router'ın IP adresini ayarlar. Kaydet butonu yalnızca LAN arayüz konfigürasyonundaki data için; Kaydet/Yeniden Başlat LAN konfigürasyonunu kayıt ederek, modemi yeniden başlatır ayarların etkin olmasını sağlar.

IP Adresi: 192.168.1.1
Alt Ağ Maskesi: 255.255.255.0

Host Adı: Pikatel
Domain Adı: Home

UPnP Etkin
 IGMP Snooping Etkin
 Standart Mod
 Bloklanmış Mod

DHCP Sunucusu Etkisiz Kıl
 DHCP Sunucusu Etkin Kıl

Başlangıç IP Adresi: 192.168.1.2
Bitiş IP Adresi: 192.168.1.254
Alt Ağ Maskesi: 255.255.255.0
Kiralama Süresi (saat): 24

LAN Arayüzü için ikinci bir IP adresi ve alt ağ maskesi atayın.

Kaydet Kaydet/Yeniden Başlat

Sol taraftaki menüden Yönetim altında Erişim Denetimi altında Parolalar linkine tıkladığınızda modeminizin parolasını değiştirebilirsiniz. Değişiklikleri yaptıktan sonra Kaydet/Uygula butonuna tıklayınız.

pikatel

Aygıt Bilgisi
Gelişmiş Ayarlar
Kablosuz
Diyagnostik
Yönetim
Ayarlar
Sistem Logu
SNMP Servisi
Zaman Ayarı
Erişim Denetimi
Servisler
IP Adresi
Parolalar
Yazılım Güncelleme
Kaydet/Yeniden Baslat
Dil Seçimi / Language

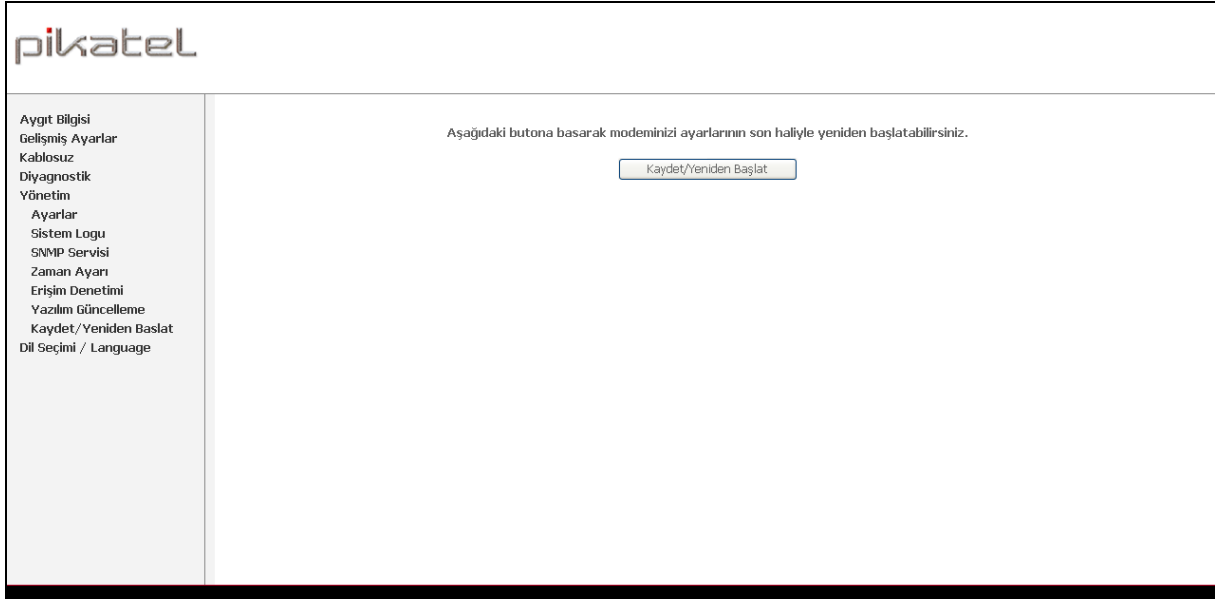
Parola Değişikliği

Modeminizin varsayılan parolası "tnet" dir . Lütfen güvenliğinizi için parolanızı değiştiriniz.

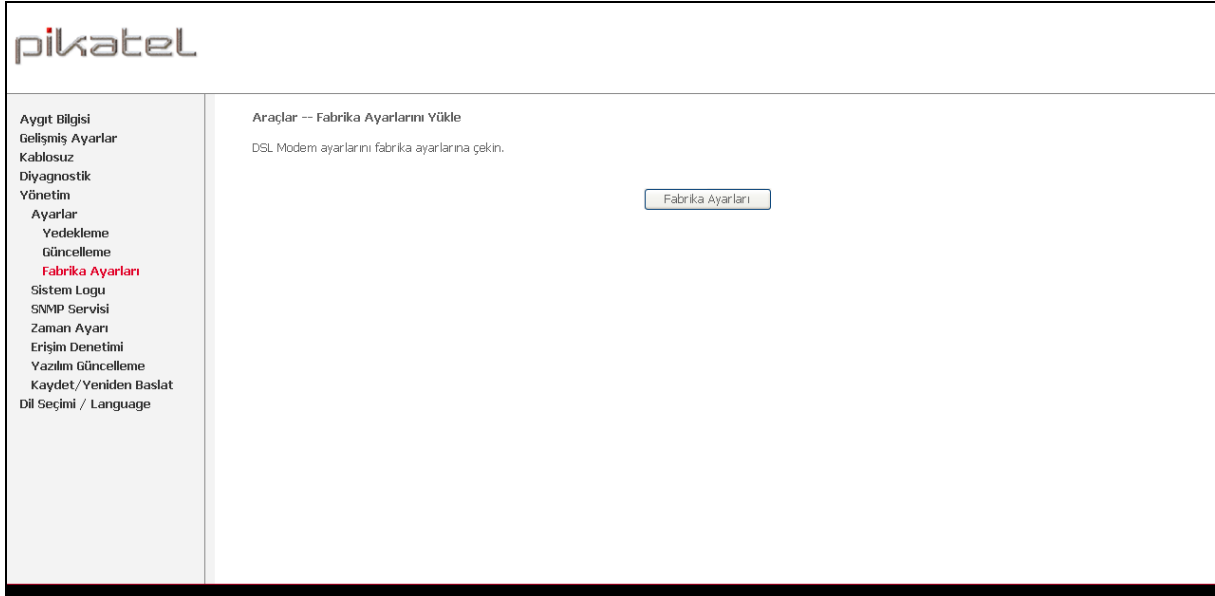
Yeni Parola:
Parola Onayı:

Kaydet/Uygula Değiştirmeden devam ediniz

Sol taraftaki menüden Yönetim altında Kaydet/Yeniden Başlat linkine tıkladığınızda **Kaydet/Yeniden Başlat** butonuna tıklayarak yaptığınız ayarları kayıt ederek modemi yeniden başlatabilirsiniz.



Sol taraftaki menüden Yönetim altında Ayarlar altında Fabrika Ayarları linkine tıkladığınızda **Fabrika Ayarları** butonuna tıklayarak modemi fabrika ayarlarına çekebilirsiniz.



2.5.2 Web Arayüzünden Kurulumu

2.5.2.1 PPPoE Kurulumu

Sol taraftaki menüden Gelişmiş altındaki WAN (İnternet) linkine tıklayınız. Gelen ekranda **Ayarla** butonuna tıklayınız.

İnternet (WAN) Kurulum

WAN arayüzlerini ekler, değiştirir veya kaldırabilirsiniz.
'Kaydet/Yeniden Başlat' a basarak yapmış olduğunuz değişiklikleri kaydedip sistemimi yeniden başlatabilirsiniz.

Port/Vpi/Vci	VLAN Mux	Bağ. No	Kategori	Servis	Arayüz	Protokol	Icmp	Nat	Firewall	QoS	Durum	Kaldır	Ayarla
0/8/35	Off	1	UBR	pppoe_0_8_35_1	ppp_0_8_35_1	PPPoE	Etkin Değil	Etkin	Etkin	Etkin	Etkin	<input type="checkbox"/>	<input type="button" value="Ayarla"/>

Gelen ekranda **İleri** butonuna tıklayınız.

PVC Ayarı

Bu alanda PVC için tanıttıcı bilgileri (PORT ve VPI ve VCI) ve servis kategorisini seçerek gerekli ayarları yapabilirsiniz.

PORT: [0-3]

VPI: [0-255]

VCI: [32-65535]

VLAN Mux - Tek bir PVC üzerinden çoklu protokol etkin olması.

Servis Kategorisi:

Quality Of Service Etkin

QoS paket seviyesini bir PVC için etkinleştirmek seçili uygulamalarda performansı artıracaktır. QoS CBR ve Realtime VBR modları için ayarlanamaz. "Gelişmiş Kurulum/Quality of Service" bölümünü kullanarak öncelik atanabilir.

Quality Of Service Etkin

Gelen ekranda **İleri** butonuna tıklayınız.

Gelen ekranda TNet tarafından verilen VDSL kullanıcı adınızı ve şifrenizi yazınız. Değişiklikleri yaptıktan sonra **İleri** butonuna tıklayınız.

Gelen ekranda **İleri** butonuna tıklayınız.

pikatel

Aygıt Bilgisi
Gelişmiş Ayarlar
WAN(Internet)
Yerel Ağ
NAT
Güvenlik
Ebeveyn Kontrol
Quality of Service
Yönlendirme
DNS
DSL
Port Adresleme
Sertifika
Kablosuz
Diyagnostik
Yönetim
Dil Seçimi / Language

IGMP Multicast ve WAN Servisini Etkinleştirin

IGMP Multicast Etkin

WAN Servisi Etkin

Servis Adı

Geri İleri

Gelen ekrandan yaptığımız değişiklikleri kontrol ediniz ve **Kaydet** butonuna tıklayınız. Yaptığımız ayarlarda değişiklik yapmak için **Geri** butonuna tıklayınız.

pikatel

Aygıt Bilgisi
Gelişmiş Ayarlar
WAN(Internet)
Yerel Ağ
NAT
Güvenlik
Ebeveyn Kontrol
Quality of Service
Yönlendirme
DNS
DSL
Port Adresleme
Sertifika
Kablosuz
Diyagnostik
Yönetim
Dil Seçimi / Language

WAN Krulum - Özet

Aşağıdaki ayarların ISP'niz tarafından size verilen ayarlarla eşleştiğinden emin olun.

PORT / VPI / VCI:	0 / 8 / 35
Bağlantı Tipi:	PPPoE
Servis İsmi:	pppoe_0_8_35_1
Servis Kategorisi:	UBR
IP Adresi:	Otomatik Atanmış
Servis Durumu:	Etkin
NAT:	Etkin
Firewall:	Etkin
IGMP Multicast:	Etkin Değil
Quality Of Service:	Etkin

"Bu ayarları kaydetmek için "Kaydet" tuşuna basınız. Ayarlarda değişiklik yapmak için "Geri" tuşuna basınız.
NOT: Bu internet ayarlarını aktif hale getirmek için kaydettikten sonra modemimizi yeniden başlatmalısınız. Bir sonraki sayfada çıkacak olan Kaydet/Yeniden Başlat tuşuna basarak bu işlemi gerçekleştirebilirsiniz.

Geri Kaydet

Yaptığınız ayarların aktif olması için gelen ekranda **Kaydet/Yeniden Başlat** butonuna tıklayınız.

İnternet (WAN) Kurulum

WAN arayüzlerini ekler, değiştirir veya kaldırabilirsiniz.
'Kaydet/Yeniden Başlat' a basarak yapmış olduğunuz değişiklikleri kaydedip sistemimi yeniden başlatabilirsiniz.

Port/Vpi/Vci	VLAN Mux	Bağ. No	Kategori	Servis	Arayüz	Protokol	Icmp	Nat	Firewall	QoS	Durum	Kaldır	Ayarla
0/8/35	Off	1	UBR	pppoe_0_8_35_1	ppp_0_8_35_1	PPPoE	Etkin Değil	Etkin	Etkin	Etkin	Etkin	<input type="checkbox"/>	Ayarla

[Ekle](#) [Kaldır](#) [Kaydet/Yeniden Başlat](#)

2.5.2.2 Port Yönlendirme

Sol taraftaki menüden Gelişmiş Ayarlar – NAT – Sanal Sunucular linkine tıklayınız. Gelen ekranda **Ekle** butonuna tıklayınız.

NAT - Sanal Sunucu Kurulumu

Sanal Sunucu İnternet tarafından içeri gelen trafiği Yerel tarafa gerekli yönlendirmeleri yapabilmek için kullanılır. Eğer dışarıdan ulaşılabilir programları(P2P, Terminal Sunucu) kullanırken problem yaşıyorsanız, bu bölümde ayar yapmanız gerekmektedir. En fazla 32 tanım yapılabilir.

[Ekle](#) [Kaldır](#)

Sunucu Adı	Dış port başlangıcı	Dış port bitişi	Protokol	İç port başlangıcı	İç port bitişi	Sunucu IP Adresi	Uzak Host	Kaldır
------------	---------------------	-----------------	----------	--------------------	----------------	------------------	-----------	--------

Gelen ekranda Need for Speed uygulaması örnek olarak gösterilmiştir. Özel bir port yönlendirmek için özel sunucu seçeneğini seçiniz ve program ismi olarak kullanmak istediğiniz uygulamanın adını yazınız. Sunucu IP adresini bilgisayarınızın IP adresini yazınız. Dış port ve iç port başlangıcı bilgileri Örn.1999, Dış port ve iç port bitiş bilgilerini Örn.1999 olarak yazınız ve **Kaydet/Uygula** butonuna tıklayınız.

pikatel

Aygıt Bilgisi
Gelişmiş Ayarlar
WAN(Internet)
Yerel Ağ
NAT
Sanal Sunucular
Port Tetikleme
IP Adresi Eşleştirme
DMZ İstemci
ALG
Port Tetikleme
IP Adresi Eşleştirme
DMZ İstemci
ALG
Güvenlik
Ebeveyn Kontrol
Quality of Service
Yönlendirme
DNS
DSL
Port Adresleme
Sertifika
Kablosuz
Diyagnostik
Yönetim
Dil Seçimi / Language

NAT -- Sanal Sunucular

Servis adını seçin ve sunucunun IP adresini girerek "Kaydet/Uygula" butonuna tıklayarak, IP paketlerini bu servisten belirtilen sunucuya yönlendirin.
Yapılandırılabilir kalan giriş sayısı :32

Sunucu Adı:
 Servis Seçiniz:
 Özel Sunucu:

Sunucu IP Adresi:

Dış Port Başlangıcı	Dış Port Bitiş	Protokol	İç Port Başlangıcı	İç Port Bitiş	Uzak Ip
9442	9442	TCP	9442	9442	
6112	6112	UDP	6112	6112	
		TCP			
		TCP			
		TCP			
		TCP			
		TCP			
		TCP			
		TCP			
		TCP			

Port tanımlamaları yapılmıştır.

pikatel

Aygıt Bilgisi
Gelişmiş Ayarlar
WAN(Internet)
Yerel Ağ
NAT
Sanal Sunucular
Port Tetikleme
IP Adresi Eşleştirme
DMZ İstemci
ALG
Güvenlik
Ebeveyn Kontrol
Quality of Service
Yönlendirme
DNS
DSL
Port Adresleme
Sertifika
Kablosuz
Diyagnostik
Yönetim
Dil Seçimi / Language


NAT – Sanal Sunucu Kurulumu

Sanal Sunucu Internet tarafından içeri gelen trafiği Yerel tarafa gerekli yönlendirmeleri yapabilmek için kullanılır. Eğer dışarıdan ulaşılabılır programları(P2P, Terminal Sunucu) kullanırken problem yaşıyorsanız, bu bölümde ayar yapmanız gerekmektedir. En fazla 32 tanım yapılabilir.

Sunucu Adı	Dış port başlangıcı	Dış port bitışı	Protokol	İç port başlangıcı	İç port bitışı	Sunucu IP Adresi	Uzak Host	Kaldır
elkotek	1999	1999	TCP	1999	1999	192.168.1.2		<input type="checkbox"/>

2.5.3 Kablosuz Ağı Ayarları

Modeminizi kurulum cd'si ile kurmazsanız ve kablosuz ağınıza şifre vermeden, internete erişmeye çalışırsanız karşınıza aşağıdaki uyarı gelecektir. Sol taraftaki menüden **Kablosuz** butonuna tıklayarak ayarları yapınız.



Aygıt Bilgisi

Gelişmiş Ayarlar

Kablosuz

Temel

Güvenlik

MAC Filtreleme

Kablosuz Köprü

Gelişmiş

İstasyon Bilgisi

Diyagnostik

Kablosuz Köprü

Gelişmiş

İstasyon Bilgisi

Diyagnostik

Diyagnostik

Yönetim

Dil Seçimi / Language

Kablosuz -- Temel Ayarlar

Bu sayfaya kablosuz LAN arayüzünün temel ayarlarını yapmanıza yardımcı olur. Kablosuz LAN arayüzünü etkin veya etkisiz yapabilir, ağı aktif taramalardan saklayabilir, kablosuz ağı adını atayabilir ve ülke ihtiyaçlarına göre kanalı ayarlayabilirsiniz. Temel kablosuz ayarları onaylamak için "Kaydet/Uygula" butonuna tıklayınız.

Kablosuz Etkin

Erişim Noktasını Gizle

İstemci İzolasyonu

WMM Tanıtım Etkisiz

SSID:

BSSID: 00:1A:2B:05:C5:0A


Ülke:

Maks. İstemci:

Kablosuz - Misafir/Sanal Bağlantı Noktaları:

Etkin	SSID	Saklı	İstemcileri İzole Et	WMM Tanıtım Etkisiz	Maks. İstemciler	BSSID
<input type="checkbox"/>	<input type="text" value="Guest"/>	<input type="checkbox"/>	<input type="checkbox"/>	<input type="checkbox"/>	<input type="text" value="128"/>	N/A
<input type="checkbox"/>	<input type="text" value="Guest1"/>	<input type="checkbox"/>	<input type="checkbox"/>	<input type="checkbox"/>	<input type="text" value="128"/>	N/A
<input type="checkbox"/>	<input type="text" value="Guest2"/>	<input type="checkbox"/>	<input type="checkbox"/>	<input type="checkbox"/>	<input type="text" value="128"/>	N/A

Gelen ekranda ağına adını SSID bölümünden değiştirebilirsiniz. Değişiklikleri yaptıktan sonra **Kaydet/Uygula** butonuna tıklayınız.



Aygıt Bilgisi

Gelişmiş Ayarlar

Kablosuz

Temel

Güvenlik

MAC Filtreleme

Kablosuz Köprü

Gelişmiş

İstasyon Bilgisi

Diyagnostik

Kablosuz Köprü

Gelişmiş

İstasyon Bilgisi

Diyagnostik

Diyagnostik

Yönetim

Dil Seçimi / Language

Kablosuz -- Temel Ayarlar

Bu sayfaya kablosuz LAN arayüzünün temel ayarlarını yapmanıza yardımcı olur. Kablosuz LAN arayüzünü etkin veya etkisiz yapabilir, ağı aktif taramalardan saklayabilir, kablosuz ağı adını atayabilir ve ülke ihtiyaçlarına göre kanalı ayarlayabilirsiniz. Temel kablosuz ayarları onaylamak için "Kaydet/Uygula" butonuna tıklayınız.

Kablosuz Etkin

Erişim Noktasını Gizle

İstemci İzolasyonu

WMM Tanıtım Etkisiz

SSID:

BSSID: 00:1A:2B:05:C5:0A

Ülke:

Maks. İstemci:

Kablosuz - Misafir/Sanal Bağlantı Noktaları:

Etkin	SSID	Saklı	İstemcileri İzole Et	WMM Tanıtım Etkisiz	Maks. İstemciler	BSSID
<input type="checkbox"/>	<input type="text" value="Guest"/>	<input type="checkbox"/>	<input type="checkbox"/>	<input type="checkbox"/>	<input type="text" value="128"/>	N/A
<input type="checkbox"/>	<input type="text" value="Guest1"/>	<input type="checkbox"/>	<input type="checkbox"/>	<input type="checkbox"/>	<input type="text" value="128"/>	N/A
<input type="checkbox"/>	<input type="text" value="Guest2"/>	<input type="checkbox"/>	<input type="checkbox"/>	<input type="checkbox"/>	<input type="text" value="128"/>	N/A

Ađınıza Őifre vermek iin Sol taraftaki menüden Kablosuz'un altındaki **Güvenlik** ikonuna tıklayınız.

Kablosuz -- Güvenlik

Bu bölümden kablosuz LAN güvenlik ayarlarını yapabilirsiniz.Ayarları yaptıktan sonra 'Kaydet/Uygula' butonuna tıklayınız.

AP Manuel Kurulum

Ađ kimlik denetim metodunu, veri Őifrelemesini , ađ anahtarlarını ve güvenlik seviyesini belirleyebilirsiniz. "Kaydet/Uygula" butonuna tıklayınız..

SSID Seçiniz:

Ađ Kimlik Denetimi:

WPA Paylaşımli Őifre: [Görüntülemek için tıklayın](#)

WPA Grup Őifre Aralığı:

WPA Őifreleme:

WEP Őifreleme:

AŐađıdaki örnek Őifreleme tekniđi WPA-PSK seilerek yapılmıŐtır. WPA Paylaşımli Őifre'yi 8 ile 63 karakter arasında vermelisiniz. Ayarları yaptıktan sonra **Kaydet/Uygula** butonuna tıklayınız.

Kablosuz -- Güvenlik

Bu bölümden kablosuz LAN güvenlik ayarlarını yapabilirsiniz.Ayarları yaptıktan sonra 'Kaydet/Uygula' butonuna tıklayınız.

AP Manuel Kurulum

Ađ kimlik denetim metodunu, veri Őifrelemesini , ađ anahtarlarını ve güvenlik seviyesini belirleyebilirsiniz. "Kaydet/Uygula" butonuna tıklayınız..

SSID Seçiniz:

Ađ Kimlik Denetimi:

WPA Paylaşımli Őifre: [Görüntülemek için tıklayın](#)

WPA Grup Őifre Aralığı:

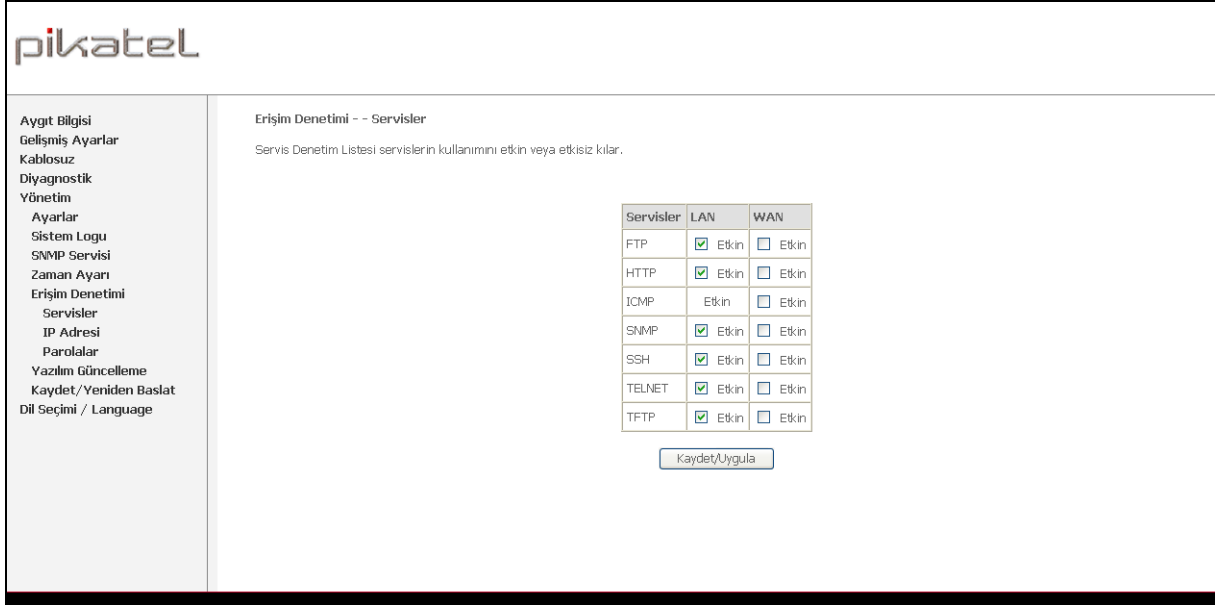
WPA Őifreleme:

WEP Őifreleme:

2.5.4 Uzaktan Erişim

Modeminizi uzaktan erişime açmak için, öncelikle yerel ağdan modem arayüzüne bağlanıp uzaktan erişime açmanız gerekmektedir. Modem arayüzünde sol taraftaki menüden sırasıyla Yönetim – Erişim Denetimi linklerine tıklayınız.

Gelen ekranda HTTP servisini WAN tarafından etkin hale getiriniz ve **Kaydet/Uygula** butonuna tıklayınız.



pikatel

Aygit Bilgisi
Gelişmiş Ayarlar
Kablosuz
Diyagnostik
Yönetim
Ayarlar
Sistem Logu
SNMP Servisi
Zaman Ayarı
Erişim Denetimi
Servisler
IP Adresi
Parolalar
Yazılım Güncelleme
Kaydet/Yeniden Baslat
Dil Seçimi / Language

Erişim Denetimi - Servisler

Servis Denetim Listesi servislerin kullanımını etkin veya etkisiz kılar.

Servisler	LAN	WAN
FTP	<input checked="" type="checkbox"/> Etkin	<input type="checkbox"/> Etkin
HTTP	<input checked="" type="checkbox"/> Etkin	<input type="checkbox"/> Etkin
ICMP	<input type="checkbox"/> Etkin	<input type="checkbox"/> Etkin
SNMP	<input checked="" type="checkbox"/> Etkin	<input type="checkbox"/> Etkin
SSH	<input checked="" type="checkbox"/> Etkin	<input type="checkbox"/> Etkin
TELNET	<input checked="" type="checkbox"/> Etkin	<input type="checkbox"/> Etkin
TFTP	<input checked="" type="checkbox"/> Etkin	<input type="checkbox"/> Etkin

Kaydet/Uygula

BÖLÜM 3. Sorun Giderme

3.1 İnternet Bağlantısı Yoksa

3.1.1 Hat ve Modemi Kontrol Etme

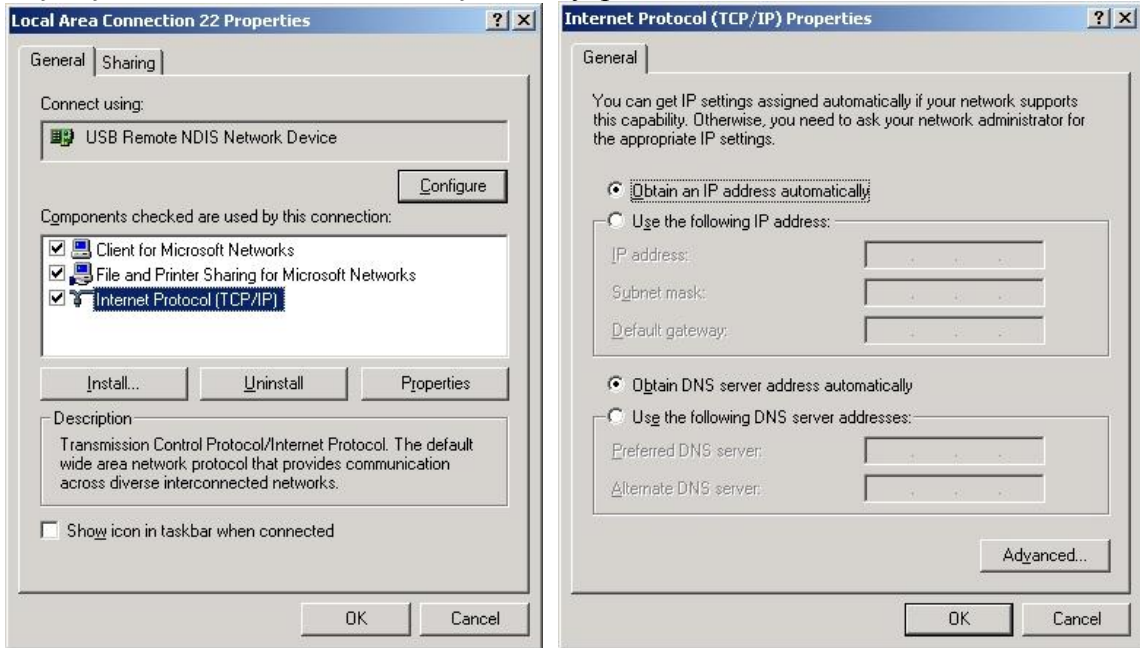
1. Güç durum göstergesini kontrol ediniz. Eğer kapalı ise; güç kaynağının doğru bağlandığından, açma kapama düğmesinin açık olduğundan emin olunuz.
2. ETHERNET göstergesinin açık olup olmadığını kontrol ediniz. Eğer açık değilse; bağlantı kablolarının ve network adaptörünün bağlantılarını kontrol ediniz ve doğru kablo kullanıldığınızdan emin olunuz.
3. DSL ledi göstergesini kontrol ediniz. Eğer üç dakikalık gözlemde hızlı yanıp-sönme olmazsa telefon kablosunun doğru takıldığından ve splitterin doğru çalıştığından emin olunuz. Eğer birden fazla uzatma kablosu var ise, splitterin telefon hattından önce geldiğinden emin olunuz. Eğer İnternet ledi de hızlı yanıp sönmüyorsa, internet servis sağlayıcınıza hattınızda VDSL servisi olup olmadığını sorunuz.
4. DSL led durumu hızlı yanıp-sönmeden, sabit duruma geçip geçmediği yada sabit durumdan yanıp-sönme durumuna geçip geçmediği kontrol ediniz. Eğer bu durumlar sürekli yaşanırsa, internet servis sağlayıcınızla hattınızın kontrolü ve sinyalin kalitesi hakkında görüşmelisiniz.

Eğer yukarıdaki maddelerde bir sorun yoksa, hattınız yada modeminiz düzgün çalışmıyor olabilir. Probleminiz, bilgisayarınızın sistem içindeki bir probleminden yada modem kurulum aşamalarından kaynaklanabilir.

3.1.2 Kurulumu Kontrol Etme

Burada Windows 2000 işletim sisteminde PPPoE kurulum aşamalarına bir örnekle açıklama yapalım. Diğer sistemler içinde prosedür aynıdır.

1. Eğer Ethernet bağdaştırıcısını doğru yüklediyseniz, aygıt yöneticisine gidip kontrol ediniz. Eğer bir problem gözüküyorsa, sürücüyü tekrardan yükleyiniz.
2. Ethernet bağdaştırıcının kurulumunu kontrol ediniz. IP adresini manuel (el ile) çakıştırma olmadan 192.168.1.x şeklinde yapılandırınız.



3. Command komutunu çalıştırınız (Komutun nasıl çalıştırıldığı aşağıda Not 2 de anlatılmaktadır), 192.168.1.1 adresine ping atın (ping 192.168.1.1 yazıp Enter'a basınız) . Eğer cevabı "istem zaman aşımı " diye gelirse Ethernet bağlantınızı ve IP ayarlarınızı kontrol ediniz.
4. Eğer modeme ulaşırsa, başka herhangi bir IP adresine örnek olarak TNet DNS sunucu adreslerine ping atmayı deneyiniz.
 - i. Eğer ping ulaşıyorsa, modemde bir problem gözüküyor lütfen adım 5 i takip ediniz;
 - ii. Eğer ping ulaşmazsa, kurulumu kontrol ediniz ve adım 6'yı takip ediniz.
5. Dışarıdaki bir adrese ping atınız. Örnek olarak "ping www.google.com"
 - i. Eğer ping ulaşabiliyorsa network bağlantılarınızda sorun yoktur. Lütfen bilgisayarınızın ayarlarını kontrol ediniz, örnek olarak; güvenlik ayarları çok yüksektir, yada bir anti-virüs güvenlik duvarı yüklenmiştir.
 - ii. Eğer ping ulaşmazsa, Ethernet bağdaştırıcısındaki DNS ayarlar kontrol ediniz.

Not 1: Önkoşul olarak LAN ayarları modemde değiştirilmemiştir.

Not 2: Genellikle Windows 2000 İşletim sisteminde command çalıştırma şekli şöyledir. Başlat (Start) menüsünden Çalıştır'a (Run) tıklayınız, açılan mesaj penceresine "cmd" yazınız ve "Tamam" butonuna tıklayınız. Karşınıza siyah CLI penceresi gelecektir.

Not 3: Ping komutunun cevabı "ulaşıyor" mesajın içeriği ve formatı aşağıda şekilde gösterilmektedir.

```

H:\WINNT\system32\cmd.exe
H:\>ping 192.168.1.1

Pinging 192.168.1.1 with 32 bytes of data:

Reply from 192.168.1.1: bytes=32 time<10ms TTL=255
Reply from 192.168.1.1: bytes=32 time<10ms TTL=255
Reply from 192.168.1.1: bytes=32 time<10ms TTL=255
Reply from 192.168.1.1: bytes=32 time<10ms TTL=255

Ping statistics for 192.168.1.1:
    Packets: Sent = 4, Received = 4, Lost = 0 (0% loss),
    Approximate round trip times in milli-seconds:
        Minimum = 0ms, Maximum = 0ms, Average = 0ms

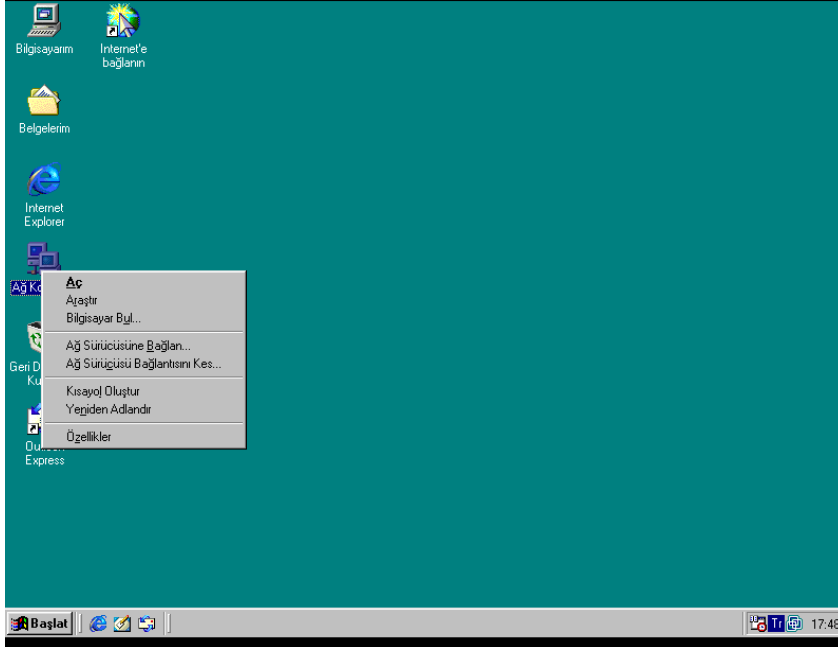
H:\>
  
```

6. Eğer modeminizden ping cevabı geliyor fakat dışarıdaki bir IP adresinden cevap gelmiyorsa, modem ayarlarını gözden geçirmek gerekebilir.
 - i. İlk önce bağlantıların sayısını kontrol ediniz. Eğer birden fazla bağlantı mevcut ise sorun gidermek için, kullanılmayan bağlantılar silinir, kullandığınız bir bağlantıyı bırakınız.
 - ii. Bağlantınızın doğru seçimde "type" olduğunu kontrol ediniz. PPPoE seçiminde bulunmak normaldir. Oturum açmak için PPPoE kullanıldığı zaman, takiben şu bilgiler desteklenmelidir: internet servis sağlayıcınız tarafından önerilen VPI ve VCI, kullanıcı adı ve şifre değerleridir.
 - iii. "NAT Kullanımı" ve "Varsayılan Ağ Geçidi" seçeneklerinin işaretli olduğundan emin olunuz. Eğer "İsteğe Bağlı Bağlantı" işaretli ise, bağlantı ancak dışarıdan bir network trafiği olursa aktiftir, eğer işaretli değilse "Bağlantıyı Canlı Tut" seçeneğini kontrol ediniz ve bağlantıyı sağlamak için alana 0 "sıfır" yazınız.

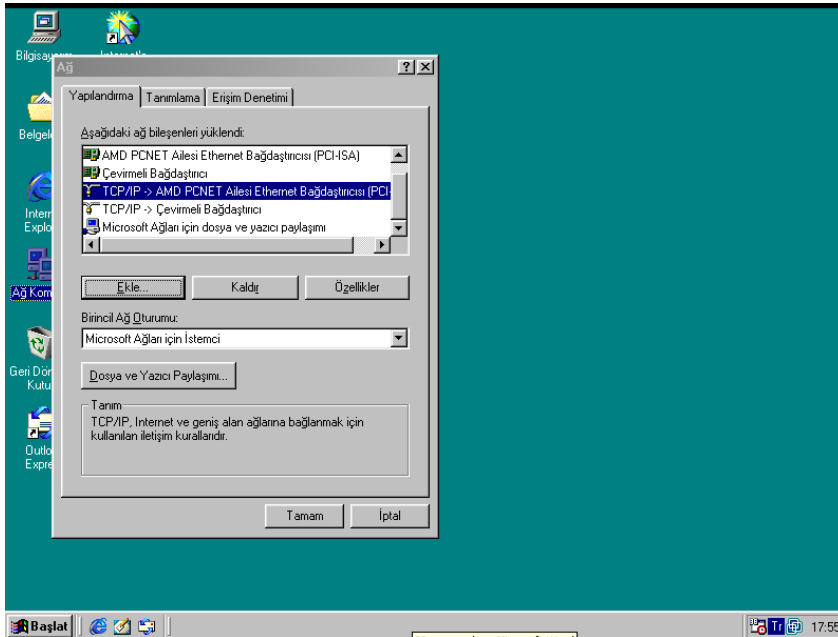
Yukarıdaki parametrelerin kaydedildiğinden emin olunuz. İnternet kurulumdan sonra aktiviteye geçmelidir.

3.2 Win 98 İşletim Sisteminde bilgisayar IP'sini otomatikçe çekmek

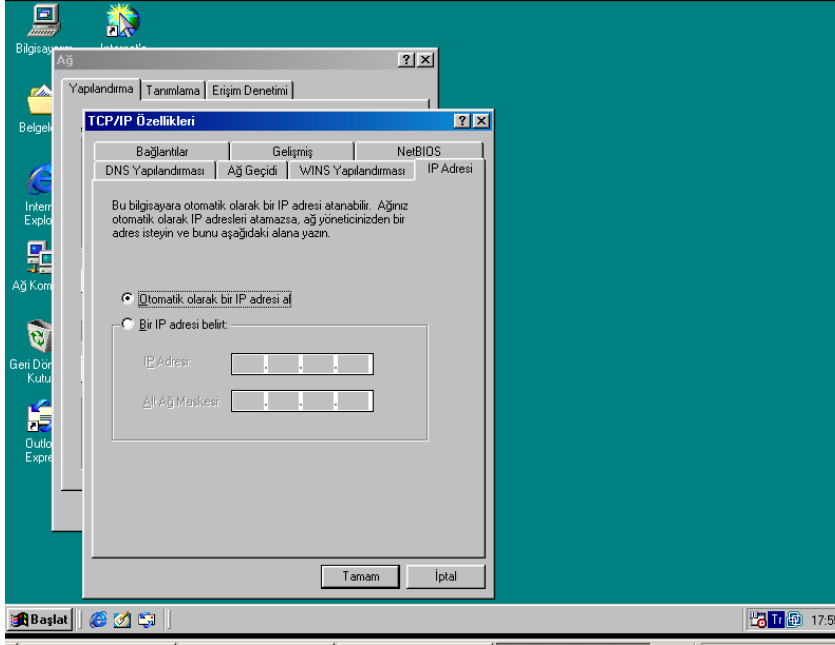
1. Masaüstünden Ağ Komşuları ikonunda sağ tıklayınız ve Özellikler seçeneğini seçiniz.



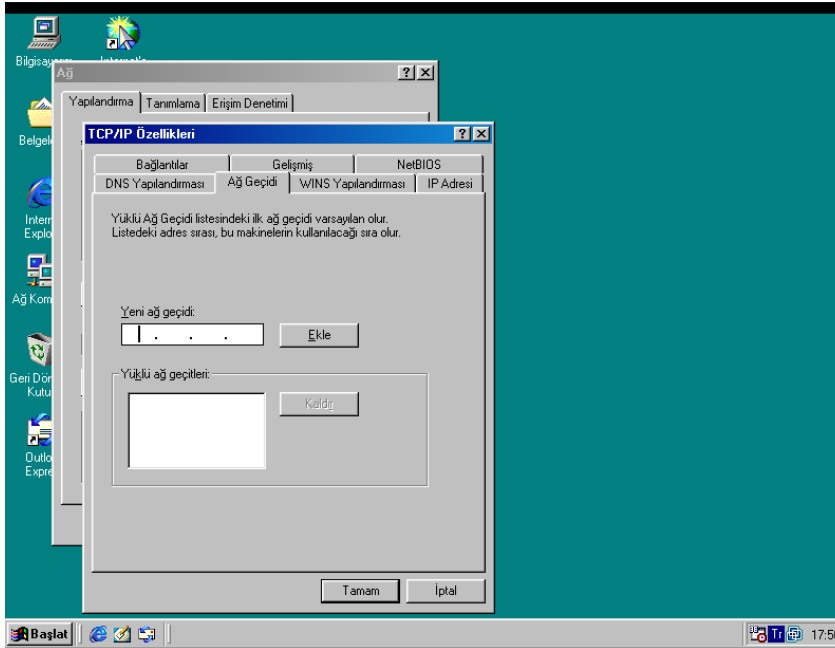
2. Gelen pencerede ethernet bağdaştırıcınızı seçiniz ve tekrar özellikler butonuna tıklayınız.



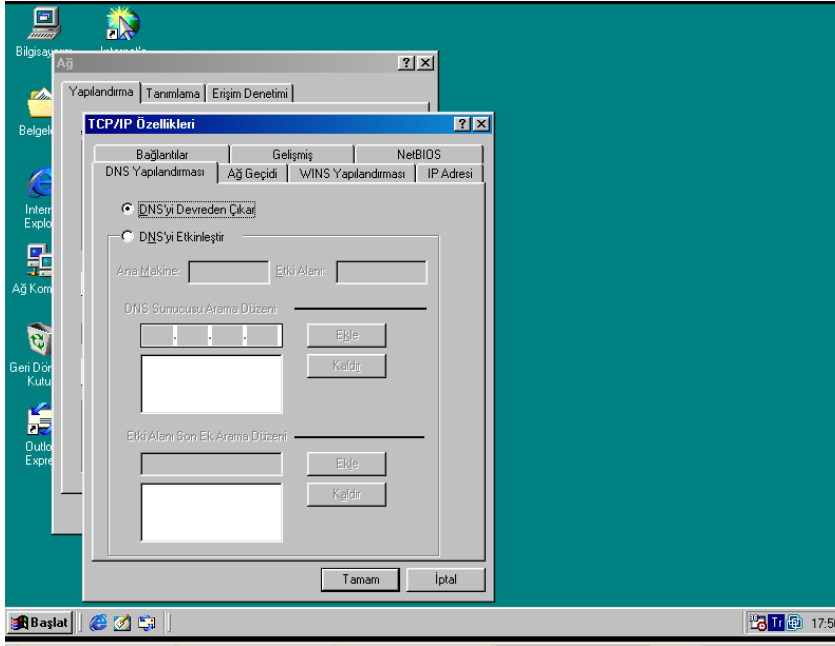
3. TCP/IP özellikleri penceresi açılacaktır. Buradan IP Adresi kulakçığını seçerek Otomatik olarak bir IP adresi al sekmesini seçiniz.



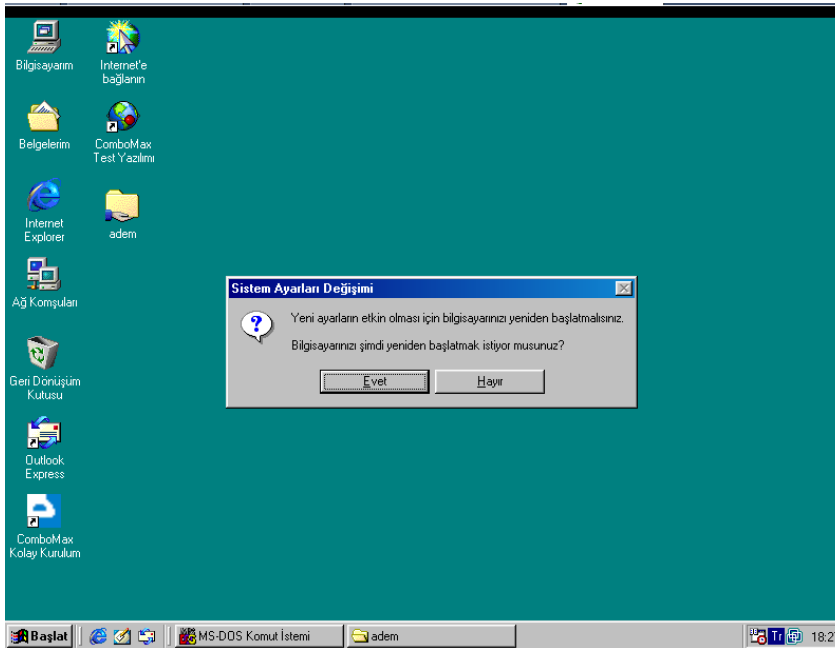
4. Ağ Geçidi kulakçığını tıklayınız ve burada yüklü ağ geçitleri varsa seçerek kaldırınız.



5. DNS yapılandırması kulaklığına tıklayarak DNS'yi Devreden çıkar sekmesini seçiniz.



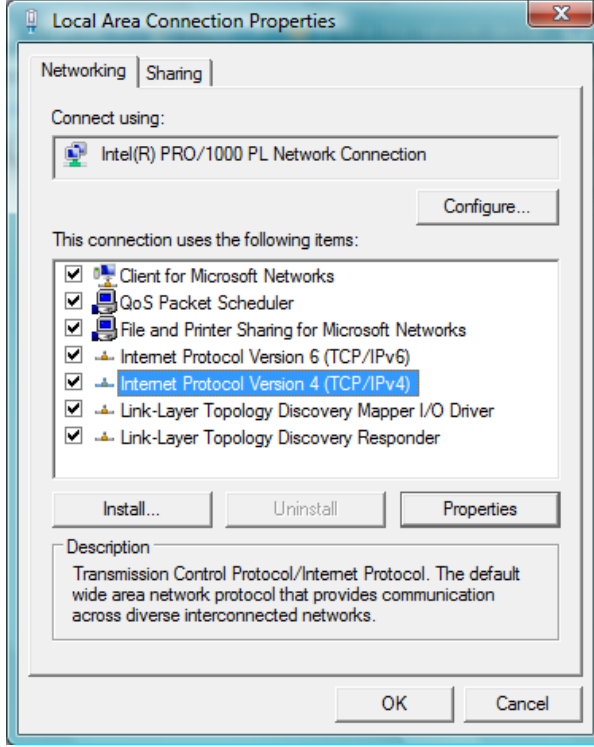
6. Yukarıdaki işlemleri yaptıktan sonra sırasıyla Tamam butonlarına tıklayarak işlemi bitiriniz. Bu işlem bittikten sonra aşağıdaki pencerede olduğu gibi bilgisayarınızın resetlenmesi gerektiğine dair bir uyarı penceresi açılacaktır. Evet butonuna tıklayarak bilgisayarınızı resetleyiniz.



3.3 Vista İşletim Sisteminde bilgisayar IP'sini otomatikçe çekmek

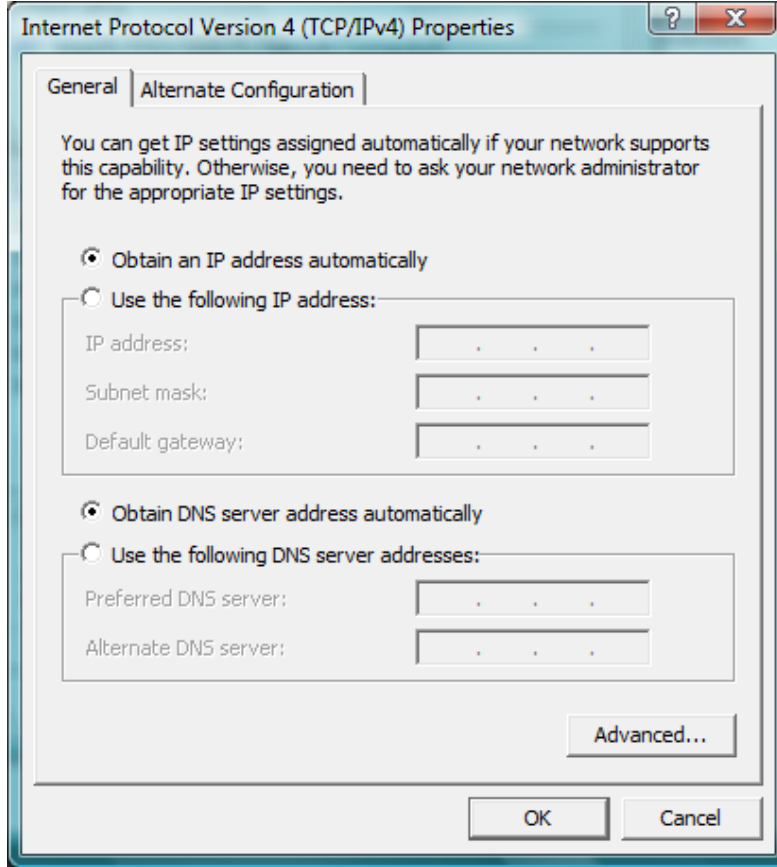
Masaüstündeki **Ağ Bağlantıları** (Network) ikonuna sağ tıklayınız ve **Özellikler** (Properties) bölümüne tıklayınız. Gelen ekranda sol taraftaki menüden **Ağ Bağlantıları Yönetimi** (Manage Network Connection) linkine tıklayınız. Gelen pencerede **Yerel Ağ Bağlantıları** ikonuna sağ tıklayarak **Özellikler** bölümüne giriniz.

Gelen pencerede “Internet Protocol Version 4” seçeneğini seçerek **Özellikler** (Properties) butonuna tıklayınız.



Gelen pencerede “IP adresini otomatik olarak al (Obtain an IP address automatically)” ve “DNS sunucu adresini otomatik olarak al (Obtain DNS server address automatically)” seçenekleri seçili olmalıdır.

Pencerelerden çıkmak için **Tamam** (OK) butonuna tıklayınız.



Tüm bu maddeleri kontrol ettikten sonra modeminizle halen sorun yaşıyorsanız bölüm 4.4'te anlatılan adımları takip ediniz.

3.4 Arızalı Ürün Prosedürü

TTNet hediyesi Pikatel modeminiz arızalandığında lütfen aşağıdaki prosedürü takip ediniz.

1. **444 0 375** nolu TTNet çağrı merkezini arayınız ve hattınız ile ilgili sorun olup olmadığını kontrol ediniz.
2. Hattınız ile ilgili bir sorun yok ise **444 0 570** nolu Elkotek çağrı merkezini arayınız ve modem ile ilgili sorun olup olmadığını kontrol ediniz. Modem ile ilgili bir sorun var ise çağrı merkezi temsilcisinden bir arıza takip numarası alınız.
3. Arızalı modemi, kutu içerisinden çıkan tüm ekipmanlar ile birlikte eksiksiz göndermeniz gerekmektedir. Eksik parça olduğu takdirde arızalı modemin geri dönüşü size geç olabilir.
4. Aşağıdaki gibi kişisel bilgilerinizi, kısaca modeminizin arızasını ve çarı merkezimizden almış olduğunuz arıza takip numarasını bir kağıda yazınız ve kutu içerisine koyunuz.

Ad & Soyad:

Adres:

Telefon:

Modem arızası:

Takip numarası :

5. Arızalı modemi Yurtiçi veya Aras kargo ile aşağıdaki adrese gönderiniz.

ElkoteK Mühendislik ve Danışmanlık Hizmetleri AS

Gülbahar Mahallesi, Gayret Sokak, No:21

Mecidiyeköy / İstanbul

Tel: (0212) 444 0 570

6. Arızalı modeminiz 10 gün içerisinde size geri gönderilecektir. Modeminizin durumu hakkında **444 0 570** nolu ElkoteK çağrı merkezini arayarak çağrı takip numarası ile bilgi alabilirsiniz.

**Bakım Onarım Hizmeti Veren Firma Bilgileri:**

Elkotec Mühendislik ve Danışmanlık Hizmetleri AŞ
Gazeteciler Sitesi Sağlam Fikir Sokak No:3
Esentepe 34394 İSTANBUL – TÜRKİYE
Tel : 444 0 570
Faks : (212) 212 29 17
www.elkotec.com.tr

Distribütör Firma Bilgileri:

Elkotec Mühendislik ve Danışmanlık Hizmetleri A.Ş.
Gazeteciler Sitesi Sağlam Fikir Sokak No:3 34394
Esentepe İstanbul Türkiye
Tel: 0212 336 39 00
Faks: 0212 212 29 17
www.elkotec.com.tr

Üretici Firma Bilgileri:

Comtrend Corporation
3F-1, No.10, Lane 609, Chung Hsin Road Section 5,
San Chung, Taipei, Taiwan 24159
Tel: 886-2-2999-8261
Fax: 886-2-2999-8497

Test Laboratuvar bilgileri:

Pikatel VM-104W VDSL2 modeme uygunluk beyanı veren ve uygunluk testlerini yapan firmaların bilgileri :

EMC (Electromagnetic Compliance) testini yapan firma	LVD (Low Voltage Directive) testini yapan firma :
Electronics Testing Center (ETC), Taiwan No.34, Lin 5, Ding Fu Tsun, Linkou Hsiang, Taipei Hsien, Taiwan, R.O.C Tel: (02) 26023052 Fax: (02) 26010910	PSC (Product Safety Consultant Inc.) 4F-8, No:4, Lane 609, Sec.5 Chung Shin Rd, San Chung City, Taipei Hsien, Taiwan R.O.C

